

แผนกลยุทธ์การพัฒนา
สำนักวิทยบริการและเทคโนโลยีสารสนเทศ
มหาวิทยาลัยราชภัฏรำปาง
พ.ศ.๒๕๖๐-๒๕๖๔

สารบัญ

หน้า

ส่วนที่ ๑ บทนำ

ประวัติสำนักวิทยบริการและเทคโนโลยีสารสนเทศ	๑
โครงสร้างส่วนราชการ	๓

ส่วนที่ ๒ ข้อมูลผลการดำเนินการและการวิเคราะห์สภาพแวดล้อม

ปัจจัยสภาพแวดล้อมที่มีผลกระทบต่อการพัฒนา	๙
สภาพแวดล้อมทางพัฒนาเศรษฐกิจและสังคมแห่งชาติ	๙
สภาพแวดล้อมแผนยุทธศาสตร์ชาติ	๑๐
ข้อมูลพื้นฐานสำนักวิทยบริการและเทคโนโลยีสารสนเทศ	๑๒
ด้านการพัฒนาระบบสารสนเทศ	๑๗
ผลการวิเคราะห์สภาพแวดล้อมภายในและภายนอก	๑๘

ส่วนที่ ๓ เป้าหมายการพัฒนาสำนักวิทยบริการและเทคโนโลยีสารสนเทศ มหาวิทยาลัยราชภัฏลำปาง พ.ศ.๒๕๖๐ - ๒๕๖๔

ปรัชญา	๒๖
วิสัยทัศน์	๒๖
พันธกิจ	๒๖
นโยบายในการพัฒนา	๒๗
ประเด็นกลยุทธ์การพัฒนา	๒๗
ความเชื่อมโยงประเด็นกลยุทธ์การพัฒนาและเป้าหมายการพัฒนาระยะ ๑๐ ปี และเป้าประสงค์ระยะ ๕ ปีของมหาวิทยาลัยราชภัฏลำปาง	๒๘

ส่วนที่ ๔ รายละเอียดประเด็นกลยุทธ์ เป้าประสงค์ ตัวชี้วัด ค่าเป้าหมาย และกลยุทธ์

ประเด็นกลยุทธ์ที่ ๑ การผลิตบัณฑิตที่มีคุณภาพและตอบสนองกลุ่มผู้เรียนที่หลากหลาย	๓๒
ประเด็นกลยุทธ์ที่ ๒ การวิจัยพัฒนาและแก้ปัญหาชุมชนท้องถิ่นอย่างมีคุณภาพ	๓๕
ประเด็นกลยุทธ์ที่ ๓ การบริการวิชาการเพื่อสร้างความเข้มแข็งยั่งยืนแก่ชุมชนท้องถิ่น	๓๖
ประเด็นกลยุทธ์ที่ ๔ การทำนุบำรุงศิลปวัฒนธรรมและภูมิปัญญาท้องถิ่นให้ยั่งยืน	๓๘
ประเด็นกลยุทธ์ที่ ๕ การบริหารและพัฒนาองค์กรแห่งการเรียนรู้	๓๙
กลยุทธ์ โครงการ และโครงการสำคัญเร่งด่วน	๔๒
ภาคผนวก	๔๘

ส่วนที่ ๑

บทนำ

ประวัติสำนักวิทยบริการและเทคโนโลยีสารสนเทศ

สำนักวิทยบริการและเทคโนโลยีสารสนเทศ เป็นส่วนราชการหนึ่งของมหาวิทยาลัยราชภัฏรำปาง สังกัดสำนักงานคณะกรรมการการอุดมศึกษา กระทรวงศึกษาธิการ ที่ทำหน้าที่สนับสนุนการจัดการศึกษาของมหาวิทยาลัยซึ่งมีฐานะเทียบเท่าหน่วยงานในระดับคณะ เป็นส่วนราชการใหม่ที่เกิดขึ้นตามกฎกระทรวง ว่าด้วยการจัดตั้งส่วนราชการในมหาวิทยาลัยราชภัฏรำปาง กระทรวงศึกษาธิการ ซึ่งประกาศในราชกิจจานุเบกษา เมื่อวันที่ ๘ มีนาคม ๒๕๔๘ และตามมติสภามหาวิทยาลัยราชภัฏรำปางในคราวประชุม ครั้งที่ ๓/๒๕๔๘ เมื่อวันที่ ๑๒ มีนาคม ๒๕๔๘ เห็นชอบการแบ่งโครงสร้างภายในสำนักวิทยบริการและเทคโนโลยีสารสนเทศ ออกเป็น ๓ ส่วน ประกอบด้วยสำนักงานผู้อำนวยการ กองหอสมุด (ศูนย์วิทยบริการ) และกองบริการเทคโนโลยีสารสนเทศ (ศูนย์คอมพิวเตอร์) โดยทำหน้าที่สนับสนุนการจัดการศึกษาของมหาวิทยาลัย

ต่อมา กระทรวงศึกษาธิการ ได้ออกประกาศกระทรวงศึกษาธิการ เรื่อง การแบ่งส่วนราชการในมหาวิทยาลัยราชภัฏรำปาง พ.ศ. ๒๕๔๙ ให้แบ่งส่วนราชการในสำนักวิทยบริการและเทคโนโลยีสารสนเทศ ออกเป็น ๑ ส่วนราชการ คือ สำนักงานผู้อำนวยการ ซึ่งประกาศในราชกิจจานุเบกษา เมื่อวันที่ ๓ สิงหาคม ๒๕๔๙ และมหาวิทยาลัยได้ออกประกาศมหาวิทยาลัยราชภัฏรำปาง เรื่อง การแบ่งส่วนราชการเป็นงานในมหาวิทยาลัยราชภัฏรำปาง พ.ศ. ๒๕๔๙ ตามมติสภามหาวิทยาลัยราชภัฏรำปาง ในคราวประชุมครั้งที่ ๑๒/๒๕๔๙ เมื่อวันที่ ๑๘ พฤศจิกายน ๒๕๔๙ ให้แบ่งส่วนราชการเป็นงานส่วนราชการหรือหน่วยงานที่เรียกชื่ออย่างอื่นที่มีฐานะเทียบเท่างาน ในสำนักงานผู้อำนวยการ สำนักวิทยบริการและเทคโนโลยีสารสนเทศ ออกเป็น ๓ งาน คือ งานบริหารทั่วไป งานบริการคอมพิวเตอร์ และงานบริการห้องสมุด ต่อมามหาวิทยาลัยมีประกาศ เรื่อง การแบ่งส่วนราชการภายในมหาวิทยาลัยราชภัฏรำปาง พ.ศ. ๒๕๕๕ ลงวันที่ ๒๑ กุมภาพันธ์ ๒๕๕๕ ออกเป็น

๑. งานบริหารทั่วไป รับผิดชอบงานบริหารทั่วไป มีหน้าที่หลักในการประสานงานการดำเนินงานระหว่าง ๓ งาน คือ งานบริหารทั่วไป ศูนย์วิทยบริการ และศูนย์คอมพิวเตอร์ ให้เป็นไปในทิศทางเดียวกัน และรับผิดชอบงานธุรการและสารบรรณ งานประกันคุณภาพ งานบริหารจัดการและพัฒนาในด้านต่างๆ เช่น งานพัฒนาบุคลากร การบริหารความเสี่ยง การจัดการความรู้ และการประชุมของสำนัก เป็นต้น

๒. ศูนย์วิทยบริการ รับผิดชอบกลุ่มงานบริการห้องสมุด ได้เปิดให้บริการตั้งแต่ปี พ.ศ. ๒๕๑๕ ภายใต้ชื่อเรียกต่างๆ เริ่มจากฝ่ายหอสมุด สังกัดสำนักส่งเสริมวิชาการมีสถานที่ให้บริการ ณ อาคาร ๖

(ศูนย์ภาษาปัจจุบัน) ต่อมาในปี ๒๕๔๑ ได้ปรับเปลี่ยนชื่อเป็น “ศูนย์วิทยบริการ” และย้ายที่ทำการ จากอาคาร ๖ มาอยู่ที่อาคาร ๘ ซึ่งเป็นอาคารปัจจุบัน มีหน้าที่สนับสนุนการจัดการศึกษาให้บริการ สถานที่และจัดหาทรัพยากรสารสนเทศสำหรับการศึกษาค้นคว้าด้วยตนเองของนักศึกษา คณาจารย์ และบุคคลทั่วไป

๓. ศูนย์คอมพิวเตอร์ รับผิดชอบกลุ่มงานบริการคอมพิวเตอร์ โดยจัดตั้งขึ้นและเริ่มให้บริการ ครั้งแรกเมื่อ ปี พ.ศ.๒๕๔๐ ตามนโยบายส่งเสริมการพัฒนาทักษะทางคอมพิวเตอร์แก่นักศึกษา ปัจจุบันให้บริการอยู่ที่อาคาร ๓๙ โดยมีหน้าที่รับผิดชอบในการให้บริการฝึกอบรมเพื่อเพิ่ม ความสามารถ และพัฒนาทักษะการใช้คอมพิวเตอร์แก่นักศึกษา คณาจารย์และบุคลากรของ มหาวิทยาลัยและชุมชนในท้องถิ่น พัฒนาดูแลระบบเทคโนโลยีสารสนเทศและระบบเครือข่ายของ มหาวิทยาลัยทั้งระบบ

สำนักวิทยบริการและเทคโนโลยีสารสนเทศ มีสำนักงานผู้อำนวยการตั้งอยู่ที่ชั้น ๕ อาคาร ๓๙ เลขที่ ๑๑๙ หมู่ที่ ๙ ถนนลำปาง-แม่ทะ ตำบลชมพู อำเภอเมือง จังหวัดลำปาง ๕๒๑๐๐ หมายเลขโทรศัพท์ ๐-๕๔๒๓-๗๓๙๙ ต่อ ๖๐๐๐ ต่อ ๑๐๑, ๑๐๔ โทรสาร ๐-๕๔๒๔-๑๐๒๒ โทรศัพท์เคลื่อนที่ ๐๘-๘๒๕๑-๕๗๓๗



<http://www.lib.lpru.ac.th>



<http://comcentre.lpru.ac.th>

โครงสร้างส่วนราชการ



มหาวิทยาลัยราชภัฏรำปาง ได้แบ่งส่วนราชการในหน่วยงานในระดับกองและส่วนราชการที่เรียกชื่ออย่างอื่นเทียบเท่า สำนักวิทยบริการและเทคโนโลยีสารสนเทศ จึงแบ่งส่วนราชการออกเป็น ๓ ส่วนงาน ดังนี้

- ๑ งานบริหารทั่วไป
- ๒ ศูนย์วิทยบริการ
- ๓ ศูนย์คอมพิวเตอร์

ซึ่งในแต่ละส่วนงานมีหน้าที่หลัก ดังนี้

๑. งานบริหารทั่วไป

มีหน้าที่ความรับผิดชอบ ในการศึกษา ค้นคว้า วิเคราะห์ สังเคราะห์ หรือวิจัย เพื่อการปฏิบัติงานหรือพัฒนางานธุรการและสารบรรณ งานบุคลากรและสวัสดิการ งานพัสดุและการเงิน และงานงบประมาณ นโยบายและแผน ให้เกิดประสิทธิภาพและประสิทธิผล อำนวยความสะดวก ให้ความเห็น คำปรึกษา ข้อเสนอแนะ หรือแก้ไขปัญหาที่เกิดจากการปฏิบัติงานดังกล่าวให้เกิดสัมฤทธิ์ผล ประสานงานการดำเนินงานระหว่าง ๓ ส่วนงาน คือ งานบริหารทั่วไป ศูนย์คอมพิวเตอร์ และศูนย์วิทยบริการ ให้เป็นไปในทิศทางเดียวกันและปฏิบัติงานอื่น ๆ ตามที่ได้รับมอบหมาย โดยรับผิดชอบ งานด้านต่าง ๆ ดังนี้

- ๑.๑ งานธุรการและสารบรรณ
- ๑.๒ งานพัสดุและการเงิน
- ๑.๓ งานนโยบายและแผนงบประมาณ
- ๑.๔ งานบุคลากรและสวัสดิการ

๒. ศูนย์วิทยบริการ

มีหน้าที่ในการจัดหาและพัฒนาระบบการให้บริการสื่อการเรียนรู้ต่างๆ สำหรับการศึกษา ค้นคว้าด้วยตนเองของนักศึกษา คณาจารย์และบุคลากร ตามพันธกิจของสำนักวิทยบริการและเทคโนโลยีสารสนเทศ โดยแบ่งหน้าที่รับผิดชอบเป็น ๔ ฝ่ายงาน ประกอบด้วย ฝ่ายพัฒนาทรัพยากรสารสนเทศ ฝ่ายวารสารและสิ่งพิมพ์ต่อเนื่อง ฝ่ายสื่อโสตทัศนศึกษาและฐานข้อมูล และฝ่ายส่งเสริมและพัฒนาการบริการ ซึ่งในรอบปีงบประมาณ ศูนย์วิทยบริการได้ปฏิบัติหน้าที่ ที่ได้รับมอบหมายให้บรรลุผลตามพันธกิจของหน่วยงาน และสนับสนุนการจัดการศึกษาของมหาวิทยาลัย ตามเป้าหมายที่

ระบุไว้ทุกประการ ส่งผลให้งานบริการห้องสมุดได้รับการรับรองมาตรฐาน ISO ๙๐๐๑:๒๐๐๘ โดยแต่ ละฝ่ายงานมีหน้าที่รับผิดชอบดังต่อไปนี้

๑. ฝ่ายพัฒนาทรัพยากรสารสนเทศ มีภาระหน้าที่ในการปฏิบัติงานให้บรรลุผลตามพันธกิจ ของศูนย์วิทยบริการ สำนักวิทยบริการและเทคโนโลยีสารสนเทศดังนี้

๑) งานจัดหาทรัพยากรสารสนเทศ

๒) งานวิเคราะห์หมวดหมู่และทำรายการบรรณานุกรมหนังสือ โสตทัศนวัสดุ และสื่อ อิเล็กทรอนิกส์

๓) งานเตรียมทรัพยากรก่อนออกบริการ

๔) ลงรายการสื่อโสตทัศนวัสดุในสมุดทะเบียนและฐานข้อมูล

๕) จัดพิมพ์เลขหมู่หนังสือและบาร์โค้ด

๖) บันทึกรายการลงในฐานข้อมูล

๗) ซ่อมบำรุงรักษาทรัพยากร ประเภทวัสดุตำรา

๘) ดำเนินการจัดหาวัสดุที่จำเป็นในการปฏิบัติหน้าที่ของงานต่าง ๆ ในศูนย์วิทยบริการให้

เพียงพอ และดำเนินงานได้ตามพันธกิจ

๒. ฝ่ายวารสารและสิ่งพิมพ์ต่อเนื่อง มีภาระหน้าที่ในการปฏิบัติงานให้บรรลุผลตามพันธกิจของ ศูนย์วิทยบริการ สำนักวิทยบริการและเทคโนโลยีสารสนเทศดังนี้

๑) วิเคราะห์และจัดทำรายการบรรณานุกรมของจุลสารลงในฐานข้อมูล

๒) สำรวจ จัดหาและดำเนินการจัดซื้อวารสารและสิ่งพิมพ์ต่อเนื่องสำหรับให้บริการให้ เพียงพอและสอดคล้องกับความต้องการของผู้ใช้บริการ

๓) ลงทะเบียนวารสารและสิ่งพิมพ์ต่อเนื่อง ประทับตราและติดบาร์โค้ดก่อนนำออก ให้บริการ

๔) ให้บริการยืมและคืนวารสารและสิ่งพิมพ์ต่อเนื่อง

๕) ให้คำปรึกษาการสืบค้นวารสารและสิ่งพิมพ์ต่อเนื่อง

๓. ฝ่ายสื่อโสตทัศนศึกษาและฐานข้อมูล มีภาระหน้าที่ในการปฏิบัติงานให้บรรลุผลตามพันธกิจ ของศูนย์วิทยบริการ สำนักวิทยบริการและเทคโนโลยีสารสนเทศดังนี้

๑) ติดตั้ง จัดหาและวางระบบเครือข่ายคอมพิวเตอร์เพื่อบริการสืบค้นแก่นักศึกษาและ
ผู้ให้บริการได้โดยสะดวก รวดเร็วและมีประสิทธิภาพ

๒) ดูแล และซ่อมบำรุงระบบเครือข่ายคอมพิวเตอร์เพื่อการสืบค้นสารสนเทศภายใน
ห้องสมุดเพื่อการให้บริการได้อย่างมีประสิทธิภาพ

๓) พัฒนารฐานข้อมูลห้องสมุดให้ทันสมัยและทันต่อการเปลี่ยนแปลงของเทคโนโลยี เพื่อให้
สามารถให้บริการแก่นักศึกษาในการศึกษาค้นคว้าด้วยตนเองภายใต้สื่อการเรียนรู้ที่หลากหลาย

๔) ดูแลและพัฒนาเว็บไซต์ของห้องสมุดให้ทันสมัยทันเหตุการณ์และทันต่อความต้องการ
ของผู้ให้บริการได้อย่างหลากหลาย

๕) จัดหาและพัฒนาสื่อการเรียนรู้ประเภทสื่ออิเล็กทรอนิกส์เพื่อให้บริการอย่างเพียงพอ
และสอดคล้องกับความต้องการของผู้ให้บริการ

๖) จัดหา พัฒนาและซ่อมบำรุงสื่อมัลติมีเดียสำหรับให้บริการเพื่อการศึกษาค้นคว้าด้วย
ตนเองให้เพียงพอ หลากหลายและมีคุณภาพ

๗) ควบคุมทะเบียนวัสดุ ครุภัณฑ์ ภายในศูนย์วิทยบริการ

๔. ฝ่ายส่งเสริมและพัฒนาการบริการ มีภาระหน้าที่ในการปฏิบัติงานให้บรรลุผลตามพันธกิจ
ของศูนย์วิทยบริการ สำนักวิทยบริการและเทคโนโลยีสารสนเทศดังนี้

๑) งานสำรวจความพึงพอใจของผู้ใช้บริการ

๒) งานพัฒนาสภาพแวดล้อมทางกายภาพให้เอื้อต่อการใช้บริการ

๓) ให้บริการ ยืมและคืนทรัพยากรสารสนเทศตรวจสอบและติดตามทรัพยากรสารสนเทศ
ที่มีสถานะค้างส่งของนักศึกษา อาจารย์และบุคลากรของมหาวิทยาลัย

๔) บริการให้คำแนะนำในการใช้บริการสืบค้นข้อมูลในห้องสมุดแก่ผู้ที่มาใช้บริการ

๕) ควบคุมและพัฒนาการให้บริการของศูนย์วิทยบริการ

๖) งานส่งเสริมการอ่านและประชาสัมพันธ์

๓. ศูนย์คอมพิวเตอร์

มีหน้าที่ จัดหาและพัฒนาระบบการให้บริการเทคโนโลยีสารสนเทศ พัฒนาระบบสารสนเทศ และเครือข่ายคอมพิวเตอร์ เพื่อพัฒนาคุณภาพการศึกษา และระบบการบริหารจัดการมหาวิทยาลัยให้มีคุณภาพ โดยแบ่งงานที่รับผิดชอบเป็น ๔ ฝ่ายงาน ประกอบด้วย ฝ่ายวิศวกรรมเครือข่าย ฝ่ายพัฒนาซอฟต์แวร์ ฝ่ายบริการและฝึกอบรม และฝ่ายซ่อมบำรุง ได้ปฏิบัติหน้าที่ที่รับผิดชอบบรรลุผลตามพันธกิจของหน่วยงาน และสนับสนุนการจัดการศึกษาของมหาวิทยาลัยตามเป้าหมายที่ระบุไว้ทุกประการจนได้รับการรับรองมาตรฐานสากล ISO ๙๐๐๑:๒๐๐๘ โดยแต่ละฝ่ายงานมีหน้าที่รับผิดชอบดังต่อไปนี้

๑. ฝ่ายบริการและฝึกอบรม มีภาระหน้าที่ในการปฏิบัติงานให้บรรลุผลตามพันธกิจของศูนย์คอมพิวเตอร์ สำนักวิทยบริการและเทคโนโลยีสารสนเทศดังนี้

๑) การบริหารจัดการ การอบรมเทคโนโลยีคอมพิวเตอร์แก่นักศึกษา คณาจารย์ บุคลากร และหน่วยงานต่าง ๆ ในชุมชนท้องถิ่น

๒) การสอบวัดระดับทักษะทางคอมพิวเตอร์ของนักศึกษาชั้นปีสุดท้ายของมหาวิทยาลัย

๓) การให้บริการห้องบริการคอมพิวเตอร์ ห้องปฏิบัติการ ห้องอบรมและห้องประชุม แก่นักศึกษา บุคลากร ของมหาวิทยาลัยและบุคคลภายนอก

๔) จัดเก็บสถิติ ติดตาม ประเมินผล การอบรมเทคโนโลยีคอมพิวเตอร์ การให้บริการห้องปฏิบัติการ/ห้องประชุมของศูนย์คอมพิวเตอร์

๕) ให้คำแนะนำ ปรึกษา และแก้ปัญหาเกี่ยวกับอุปกรณ์ เทคโนโลยี เครื่องคอมพิวเตอร์ ระหว่างการเข้าใช้บริการห้องสืบค้นทางอินเทอร์เน็ต

๖) ประสานการทำงานร่วมกับสมาชิกในทีมงานรวมถึงหน่วยงานภายใน และภายนอก เพื่อให้เกิดความร่วมมือและผลสัมฤทธิ์ตามที่กำหนดไว้

๗) ฝ่ายระวัง ดูแล รักษาความปลอดภัยการเข้าใช้บริการภายในศูนย์คอมพิวเตอร์

๒. ฝ่ายพัฒนาซอฟต์แวร์ มีภาระหน้าที่ในการปฏิบัติงานให้บรรลุผลตามพันธกิจของศูนย์คอมพิวเตอร์ สำนักวิทยบริการและเทคโนโลยีสารสนเทศดังนี้

๑) การศึกษา วิเคราะห์ กำหนดคุณลักษณะ ออกแบบและผลิตซอฟต์แวร์เทคโนโลยีสารสนเทศ เพื่อการบริหารจัดการหน่วยงานและบริการด้านการศึกษาของ มหาวิทยาลัย

- ๒) บริหารจัดการงานฐานข้อมูลสารสนเทศของมหาวิทยาลัย
- ๓) จัดทำคู่มือการพัฒนาและคู่มือการใช้งานซอฟต์แวร์สารสนเทศ
- ๔) การศึกษา วิเคราะห์ กำหนดคุณลักษณะ ออกแบบและผลิตเว็บไซต์เพื่อการบริหารจัดการหน่วยงานและบริการด้านการศึกษาของมหาวิทยาลัย
- ๕) การศึกษา วิเคราะห์ กำหนดคุณลักษณะ ออกแบบและผลิตงานกราฟิกสื่อสิ่งพิมพ์
- ๖) ติดตั้ง และบำรุงรักษาระบบซอฟต์แวร์สารสนเทศของมหาวิทยาลัย ให้มีความเสถียรภาพ และมีประสิทธิภาพเพื่อให้สามารถอำนวยความสะดวกให้แก่ นักศึกษา คณาจารย์ และบุคลากรของมหาวิทยาลัย
- ๗) บริการวิชาการ ให้คำแนะนำ ปรีกษา และแก้ปัญหาการใช้งานด้านซอฟต์แวร์ให้แก่ ผู้ใช้บริการ
- ๘) บริการแจ้งข่าวสารของมหาวิทยาลัย ผ่าน www.lpru.ac.th
- ๙) การบริหารจัดการ พัฒนา และปรับปรุงเครื่องมือการผลิตรายวิชา e-Learning การผลิต e-book และระบบ LMS
- ๑๐) บริหารจัดการการเบิกจ่ายวัสดุ ครุภัณฑ์ภายในศูนย์คอมพิวเตอร์
๓. ฝ่ายซ่อมบำรุง มีภาระหน้าที่ในการปฏิบัติงานให้บรรลุผลตามพันธกิจของศูนย์คอมพิวเตอร์ สำนักวิทยบริการและเทคโนโลยีสารสนเทศดังนี้
- ๑) ศึกษา วิเคราะห์ กำหนดและทดสอบคุณลักษณะเฉพาะของเครื่องคอมพิวเตอร์และการจัดการระบบการทำงานของเครื่องให้เป็นไปตามมาตรฐานตรงตามลักษณะการใช้งาน
- ๒) ควบคุม ดูแล ติดตั้ง บำรุงรักษาเครื่องคอมพิวเตอร์ ระบบอุปกรณ์ต่างๆ ระบบปฏิบัติการ ซอฟต์แวร์ประยุกต์ เพื่อสนับสนุนการปฏิบัติงานด้านเทคโนโลยีสารสนเทศให้ดำเนินไปได้อย่างราบรื่น สอดคล้องความต้องการของผู้รับบริการ ทั้งภายในและภายนอกหน่วยงาน
- ๓) ควบคุมทะเบียนวัสดุครุภัณฑ์ การซ่อมแซม บำรุงรักษา และจัดหาวัสดุครุภัณฑ์ภายในศูนย์คอมพิวเตอร์
- ๔) บริการวิชาการด้านการซ่อมบำรุงเครื่องคอมพิวเตอร์และการใช้งานโปรแกรมต่างๆ โดยให้คำปรึกษา แนะนำ วิธีการตรวจสอบและแก้ไขปัญหา ทั้งภายในและภายนอกหน่วยงาน

๕) ติดตั้งสายสัญญาณระบบเครือข่ายภายในและภายนอกหน่วยงาน ตรวจสอบสภาพสายสัญญาณ และบำรุงรักษาให้อยู่ในสภาพพร้อมใช้งาน

๖) บริหารจัดการระบบสารสนเทศภายในศูนย์คอมพิวเตอร์

๗) บริหารจัดการการยืม-คืนเครื่องคอมพิวเตอร์แบบพกพา

๔. ฝ่ายวิศวกรรมเครือข่าย มีภาระหน้าที่ในการปฏิบัติงานให้บรรลุผลตามพันธกิจของศูนย์คอมพิวเตอร์ สำนักวิทยบริการและเทคโนโลยีสารสนเทศ ดังนี้

๑) ศึกษา วิเคราะห์ กำหนดและทดสอบคุณลักษณะเฉพาะของเครื่องคอมพิวเตอร์แม่ข่าย และอุปกรณ์เครือข่าย ให้เป็นไปตามมาตรฐานตรงตามลักษณะการใช้งาน

๒) ศึกษา วิเคราะห์ วางแผน และออกแบบระบบเครือข่ายของมหาวิทยาลัย ให้เป็นไปตามมาตรฐานตรงตามลักษณะการใช้งาน

๓) ควบคุม ดูแล ติดตั้ง บำรุงรักษาเครื่องคอมพิวเตอร์แม่ข่าย อุปกรณ์เครือข่าย และสายสัญญาณ รวมถึงระบบปฏิบัติการ ซอฟต์แวร์ประยุกต์ เพื่อสนับสนุนการปฏิบัติงานด้านเทคโนโลยีสารสนเทศให้ดำเนินไปได้อย่างราบรื่น สอดคล้องต่อความต้องการของผู้รับบริการ ทั้งภายในและภายนอกหน่วยงาน

๔) ให้บริการและควบคุม User Account ในการเชื่อมต่อระบบเครือข่ายทั้งแบบมีสายและไร้สาย ของนักศึกษา บุคลากรภายใน และภายนอกมหาวิทยาลัย

๕) การให้บริการ e-Mail สำหรับบุคลากรและนักศึกษามหาวิทยาลัยราชภัฏลำปาง

๖) บริหารจัดการระบบเครือข่ายในการให้บริการจากเครือข่ายแกนหลักไปยังจุดต่างๆ อย่างมีประสิทธิภาพ

๗) บริการวิชาการด้านระบบเครือข่าย และการใช้งานเครือข่ายต่างๆ โดยให้คำปรึกษา แนะนำวิธีการตรวจสอบและแก้ไขปัญหา ทั้งภายในและภายนอกหน่วยงาน

๘) บริหารจัดการ การให้บริการโดเมน และพื้นที่ใช้งานบนเครื่องคอมพิวเตอร์แม่ข่ายพร้อมระบบฐานข้อมูลสำหรับหน่วยงานภายในมหาวิทยาลัย

๙) บริหารจัดการ การยืม-คืนอุปกรณ์เชื่อมต่อสัญญาณอินเทอร์เน็ตจากหน่วยงานภายนอกมหาวิทยาลัย แก่บุคลากรภายในมหาวิทยาลัย

ส่วนที่ ๒

ข้อมูลผลการดำเนินการและการวิเคราะห์สภาพแวดล้อม

๑. ปัจจัยสภาพแวดล้อมที่มีผลกระทบต่อการพัฒนา

ด้วยบริบทของการบริหารจัดการที่เกิดการเปลี่ยนแปลงไปอย่างรวดเร็ว อีกทั้งสภาวะแวดล้อมทางสังคม เศรษฐกิจ และการเมือง จากภายในและภายนอกล้วนมีผลกระทบโดยตรงต่อการปฏิบัติการกิจขององค์กรภาครัฐ ส่งผลให้สถาบันอุดมศึกษาต้องมีการปรับตัวให้ทันกับการเปลี่ยนแปลงดังกล่าวในด้านต่าง ๆ สำนักวิทยบริการและเทคโนโลยีสารสนเทศในฐานะหน่วยงานสนับสนุนของมหาวิทยาลัยที่อยู่ภายใต้บริบทของการเปลี่ยนแปลงย่อมได้รับผลกระทบที่เกิดขึ้นอย่างหลีกเลี่ยงมิได้ ดังนั้น เพื่อให้เกิดการปรับตัวที่เป็นไปอย่างมีประสิทธิภาพจึงต้องพิจารณาถึงสภาพแวดล้อมที่เกิดขึ้น ดังนี้

๒. สภาพแวดล้อมทางพัฒนาเศรษฐกิจและสังคมแห่งชาติ

แผนพัฒนาเศรษฐกิจและสังคมแห่งชาติ ฉบับที่ ๑๒ (พ.ศ. ๒๕๖๐-๒๕๖๔) ได้จัดทำขึ้นในช่วงเวลาของการปฏิรูปประเทศท่ามกลางสถานการณ์โลกที่เปลี่ยนแปลงอย่างรวดเร็วและเชื่อมโยงกันใกล้ชิดกันมากขึ้นผ่านเทคโนโลยีคอมพิวเตอร์และการสื่อสาร ซึ่งได้น้อมนำหลัก “ปรัชญาของเศรษฐกิจพอเพียง” มาเป็นปรัชญานำทางในการพัฒนาประเทศต่อเนื่องจาก แผนพัฒนาฯ ฉบับที่ ๙-๑๑ เพื่อเสริมสร้างภูมิคุ้มกันและช่วยให้สังคมไทยสามารถยืนหยัดอยู่ได้อย่างมั่นคง เกิดภูมิคุ้มกัน และมีการบริหารจัดการความเสี่ยงอย่างเหมาะสม ส่งผลให้การพัฒนาประเทศสู่ความสมดุลและ ยั่งยืนรวมทั้งการปรับโครงสร้างประเทศไทยไปสู่ประเทศไทย ๔.๐ ตลอดจนประเด็นการปฏิรูปประเทศนอกจากนั้น ได้ให้ความสำคัญกับการมีส่วนร่วมของภาคีการพัฒนาทุกภาคส่วนทั้งในระดับกลุ่มอาชีพ ระดับภาค และ ระดับประเทศในทุกชั้นตอนของแผนฯ อย่างกว้างขวางและต่อเนื่องเพื่อร่วมกันกำหนดวิสัยทัศน์และทิศทางการพัฒนาประเทศ ให้เห็นผลเป็นรูปธรรมในช่วง ๕ ปีแรกของการขับเคลื่อนยุทธศาสตร์ชาติเพื่อเตรียมความพร้อมคน สังคม และ ระบบเศรษฐกิจของประเทศให้สามารถปรับตัวรองรับผลกระทบจากการเปลี่ยนแปลงได้อย่างเหมาะสม และประโยชน์สุขที่ยั่งยืนของสังคมไทย

แต่ภายใต้ข้อจำกัดของปัจจัยพื้นฐานสำหรับการพัฒนาสำนักวิทยบริการฯ ในทุกด้านดังกล่าว รวมถึงแนวโน้มโลกที่มีการพัฒนาเทคโนโลยีใหม่ก้าวหน้าอย่างรวดเร็ว ทำให้พบทั้งโอกาสและอุปสรรคในการบริหารจัดการงานของสำนักฯ ในปัจจุบัน อุปสรรคที่พบในศูนย์วิทยบริการ คือการนำนวัตกรรมและเทคโนโลยีเข้ามาทดแทนกับให้บริการด้านทรัพยากรสารสนเทศ สื่อสิ่งพิมพ์ ความนิยม

และการรับรู้ข้อมูลข่าวสาร รวมถึงสังคมการใช้ชีวิตในวิถีเดิมเปลี่ยนไปทำให้การบริหารจัดการและรูปแบบการบริการของศูนย์วิทยบริการจำเป็นต้องปรับเปลี่ยนให้ทันต่อยุคสมัย แต่ก็ทำให้เกิดโอกาสในศูนย์คอมพิวเตอร์ คือการสนับสนุนแนวทางพัฒนานวัตกรรม และนำมาใช้ในการเพิ่มมูลค่าผลผลิต และเพิ่มผลิตภาพการผลิตด้านบริหารจัดการ และงานบริการเพื่อใช้ในการยกระดับคุณภาพชีวิตของประชาชน จึงเป็นความท้าทายอย่างยิ่ง รวมถึงการพัฒนาระบบโครงข่ายที่สมบูรณ์และมีประสิทธิภาพ เพื่อสนับสนุนให้เกิดการใช้เทคโนโลยีสารสนเทศเพื่อการพัฒนาให้ครบถ้วนสมบูรณ์ต่อไปได้

๓. สภาพแวดล้อมแผนยุทธศาสตร์ชาติ

มหาวิทยาลัยหรือสถาบันอุดมศึกษาเป็นองค์กรที่มีบทบาทหน้าที่หรือพันธกิจตามพระราชบัญญัติของแต่ละสถาบัน ซึ่งในภาพรวมทุกมหาวิทยาลัยจะมีพันธกิจคล้ายๆ กัน ๔ ด้าน ประกอบด้วย การผลิตบัณฑิต การวิจัย การบริการวิชาการแก่สังคม และการทำนุบำรุงศิลปวัฒนธรรม ปัจจุบันจะพบว่าสังคมไทยตื่นตัวและให้ความสำคัญกับการศึกษาเป็นอย่างมาก มหาวิทยาลัยทั้งของรัฐและเอกชนจึงเกิดขึ้นตามมาจำนวนมาก ตามความต้องการและนโยบายของรัฐในการที่จะพัฒนาทรัพยากรมนุษย์และประเทศชาติ แต่จากข้อมูลปัจจุบันพบว่าประเทศไทยมีสถาบันอุดมศึกษาที่อยู่ภายใต้การกำกับดูแลของสำนักงานคณะกรรมการการอุดมศึกษา กระทรวงศึกษาธิการ จำนวน ๑๕๗ แห่ง โดยแบ่งเป็นสถาบันอุดมศึกษาของรัฐในระบบราชการ ๗๕ แห่ง สถาบันอุดมศึกษาในกำกับของรัฐ หรือนอกระบบราชการ จำนวน ๑๗ แห่ง สถาบันอุดมศึกษาเอกชน จำนวน ๖๕ แห่ง วิทยาลัยชุมชน จำนวน ๑๙ แห่ง นอกจากนี้ยังมีสถาบันที่จัดการศึกษาโดยมหาวิทยาลัย, วิทยาลัย หรือบัณฑิตวิทยาลัย ที่ไม่ได้สังกัดสำนักงานคณะกรรมการการอุดมศึกษาอีกส่วนหนึ่ง

จากสภาวะการณ์การเปลี่ยนแปลงของโลกและการแข่งขันในศตวรรษที่ ๒๑ ประกอบกับการนำของรัฐบาลที่ชูแนวคิดการพัฒนาประเทศให้มีความมั่นคง มั่งคั่ง และยั่งยืน ภายใต้โมเดลไทยแลนด์ ๔.๐ สถาบันอุดมศึกษาของไทยซึ่งเป็นหนึ่งในองค์กรที่จะต้องขับเคลื่อนยุทธศาสตร์ตามนโยบายของรัฐบาล จึงมีความจำเป็นที่จะต้องเข้าสู่การพัฒนาโดยเฉพาะการก้าวทันการเปลี่ยนแปลงที่นับวันจะทวีมากขึ้นตามลำดับ การจัดการศึกษาภายใต้วิสัยทัศน์และแผนยุทธศาสตร์ที่มหาวิทยาลัยโดยผู้บริหารและประชาคมกำหนดภายใต้การกำกับของสภามหาวิทยาลัย จึงเป็นช่องทางที่สำคัญในการทำให้มหาวิทยาลัยเข้าสู่มหาวิทยาลัย ๔.๐ เพื่อตอบโจทย์ยุทธศาสตร์ชาติและขับเคลื่อนวิสัยทัศน์ตามนโยบายของรัฐบาล

อย่างไรก็ตาม การที่มหาวิทยาลัยจะก้าวไปสู่มหาวิทยาลัย ๔.๐ ได้อย่างมีคุณภาพ ทุกมหาวิทยาลัยจำเป็นต้องย้อนกลับมาดูความพร้อมและความเป็นอยู่ของตนเองว่าพร้อมนำพาให้ทุกภาคส่วนเดินไปสู่เป้าหมายเดียวกันตามนโยบายของรัฐ จึงมีการปรับพันธกิจของหน่วยงานให้เกิดคุณภาพของงานใน ๔ ประการ ดังนี้

๑. พันธกิจด้านการจัดการศึกษา ต้องให้ความสำคัญกับการผลิตบัณฑิตหรือจัดการศึกษา เพื่อตอบสนองตลาดแรงงานและความต้องการของผู้ประกอบการอย่างแท้จริง โดยคำนึงถึงศาสตร์ที่เหมาะสมกับสภาพการณ์การเปลี่ยนแปลงทางสังคมโลก พร้อมกันนั้น การกำหนดแผนรับสมัครหรือผลิตบัณฑิตในสาขาวิชาจำเป็นต้องคำนึงถึงคุณภาพมากกว่าปริมาณ มหาวิทยาลัยที่เสนอแผนการรับนักศึกษาโดยความเห็นชอบของสภาวิชาการและสภามหาวิทยาลัยควรดำเนินการตามจำนวนที่กำหนด

๒. พันธกิจด้านการวิจัย หัวใจสำคัญของมหาวิทยาลัยในการแสวงหาองค์ความรู้และนวัตกรรมใหม่ มหาวิทยาลัยมีนักวิชาการที่พร้อมไปด้วยศักยภาพการขับเคลื่อนให้อาจารย์และนักวิชาการตลอดจนนักศึกษาศึกษาวิจัย เพื่อนำมาต่อยอดการพัฒนาประเทศ ในประเด็นนี้ มหาวิทยาลัยกลุ่มราชภัฏที่ขาดแคลนงบประมาณในการดำเนินการก็จะไม่สามารถตอบสนองอย่างเต็มที่ อาจต้องขอสนับสนุนงบประมาณการวิจัยจากองค์กรภาครัฐและเอกชนมากขึ้น

๓. พันธกิจด้านการบริการวิชาการแก่สังคม เมื่อบริการวิชาการจำเป็นต้องให้ความสำคัญกับการบริการทางวิชาการด้วยมิติต่างๆ มหาวิทยาลัยจำเป็นต้องกำหนดแผนยุทธศาสตร์ที่สามารถตอบโจทย์การพัฒนาได้ตามความต้องการของสังคม โดยเฉพาะอุตสาหกรรม ๔.๐ หรือการสร้างองค์ความรู้และนวัตกรรมใหม่ให้ผู้คนในชุมชน ตลอดจนผู้ประกอบการต่างๆ ที่จำเป็นต้องอาศัยองค์ความรู้จากนักวิชาการและนักศึกษาในรั้วมหาวิทยาลัย หลายๆ โครงการที่มหาวิทยาลัยดำเนินการในลักษณะบริการโดยไม่คิดมูลค่าเป็นตัวเงิน และการบริการเหล่านั้นสามารถสร้างคน สร้างงาน และสร้างเงินให้ชุมชนได้เป็นอย่างดี

๔. พันธกิจด้านการทำนุบำรุงศิลปะและวัฒนธรรม พันธกิจนี้มีความสำคัญยิ่งที่ทุกมหาวิทยาลัยจำเป็นต้องตระหนักและให้ความสำคัญในระดับต้น ทั้งนี้ เพราะปัจจุบันสังคมเปลี่ยนแปลงไปมากจนทำให้คนรุ่นใหม่สับสนในเรื่องของความเป็นไทย มหาวิทยาลัยคงจะจัดงานด้านศิลปะและวัฒนธรรมแบบเดิม ๆ ในลักษณะให้เป็นไปตามประเพณีและขนบธรรมเนียมคงไม่ได้ การสร้างการเรียนรู้โดยให้คณาจารย์ บุคลากร และนักศึกษา เห็นคุณค่าของวัฒนธรรมไทยในมิติที่แตกต่างจากในอดีต จึงเป็นบทบาทหน้าที่ของสำนักศิลปะและวัฒนธรรมของแต่ละสถาบันที่จะต้องคิดค้นนวัตกรรม ที่จะให้นักศึกษาและคณาจารย์ ตลอดจนบุคลากรซึ่งเป็นประชาคมในองค์กรรวมจะได้เป็นต้นแบบในด้านการมีวัฒนธรรมอย่างแท้จริง

๔. ข้อมูลพื้นฐานสำนักวิทยบริการและเทคโนโลยีสารสนเทศ

สำนักวิทยบริการและเทคโนโลยีสารสนเทศเป็นหน่วยงานสนับสนุนการศึกษาที่ดำเนินงานสอดคล้องกับพันธกิจของมหาวิทยาลัย โดยจัดหาทรัพยากรเพื่อการเรียนรู้ในทุก ๆ ด้าน หลากหลายรูปแบบและทันสมัย อีกทั้งเป็นศูนย์กลางด้านเทคโนโลยีสารสนเทศและเครือข่ายของมหาวิทยาลัย

ในมุมมองของผู้บริหารที่ต้องการกำหนดทิศทางการพัฒนาสำนักฯ และส่งผลให้เกิดการพัฒนามหาวิทยาลัยฯ ต้องประกอบด้วยข้อมูลพื้นที่ที่สามารถสะท้อนความเป็นจริงที่ความสามารถเติบโตได้อย่างมีคุณภาพและยั่งยืนภายใต้สภาวะการแข่งขันในระดับอุดมศึกษา การเปลี่ยนแปลงของสภาพแวดล้อม โครงสร้างประชากรและรูปแบบการบริโภค รวมทั้งความก้าวหน้าของการ เรียนรู้และเทคโนโลยี ดังต่อไปนี้

๔.๑ ข้อมูลด้านบุคลากร

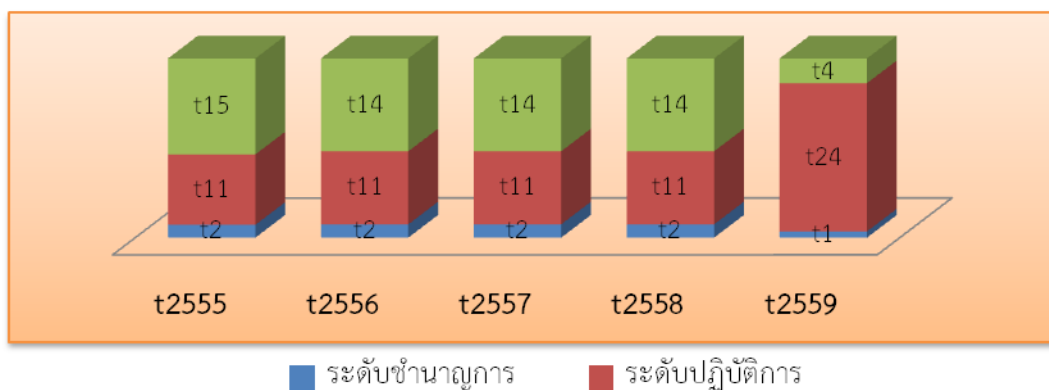
สำนักวิทยบริการและเทคโนโลยีสารสนเทศประกอบด้วยบุคลากรที่ได้รับการแต่งตั้งตามวาระการบริหาร และตำแหน่งวิชาชีพ จากข้าราชการสายวิชาการ ข้าราชการสายสนับสนุนและพนักงานมหาวิทยาลัย ดังนั้นเพื่อการวิเคราะห์ข้อเท็จจริงของปฏิบัติงานจึงกำหนดเฉพาะบุคลากรสายสนับสนุนที่ปฏิบัติงานประจำเท่านั้นเพื่อแสดงให้เห็นอัตรากำลังที่แท้จริง โดยสามารถจำแนกได้ดังต่อไปนี้

ตารางที่ ๒.๑ บุคลากรสายสนับสนุนจำแนกตามตำแหน่งวิชาชีพ

ประเภทบุคลากร	๒๕๕๕	๒๕๕๖	๒๕๕๗	๒๕๕๘	๒๕๕๙
งานบริหารทั่วไป					
- ระดับชำนาญการ	๑	๑	๑	๑	๑
- ระดับปฏิบัติการ	๒	๒	๒	๒	๒
- พนักงานทั่วไป/เจ้าหน้าที่ภาคสนาม	๒	๑	๑	๑	๑
ศูนย์วิทยบริการ					
- ระดับชำนาญการ	๑	๑	๑	๑	-
- ระดับปฏิบัติการ	๕	๕	๕	๕	๑๒
- พนักงานทั่วไป*	๘	๘	๘	๘	๒
ศูนย์คอมพิวเตอร์					
- ระดับปฏิบัติการ	๔	๔	๔	๔	๑๐
- พนักงานทั่วไป*	๕	๕	๕	๕	๑

หมายเหตุ : * รวมลูกจ้าง เจ้าหน้าที่ และพนักงานราชการ

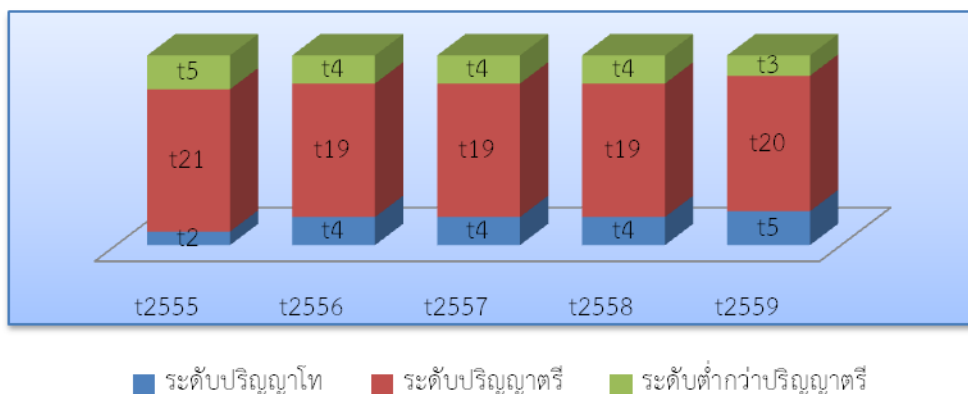
แผนภูมิแสดงบุคลากรสายสนับสนุนจำแนกตามตำแหน่งวิชาชีพ พ.ศ.๒๕๕๕-๒๕๕๙



ตารางที่ ๒.๒ บุคลากรสายสนับสนุนจำแนกตามวุฒิการศึกษา

วุฒิการศึกษา	๒๕๕๕	๒๕๕๖	๒๕๕๗	๒๕๕๘	๒๕๕๙
งานบริหารทั่วไป					
- ระดับปริญญาโท	๒	๒	๒	๒	๒
- ระดับปริญญาตรี	๑	๑	๑	๑	๑
- ระดับต่ำกว่าปริญญาตรี	๒	๑	๑	๑	๑
ศูนย์วิทยบริการ					
- ระดับปริญญาโท	-	๑	๑	๑	๑
- ระดับปริญญาตรี	๑๒	๑๑	๑๑	๑๑	๑๑
- ระดับต่ำกว่าปริญญาตรี	๒	๒	๒	๒	๒
ศูนย์คอมพิวเตอร์					
- ระดับปริญญาโท	-	๑	๑	๑	๒
- ระดับปริญญาตรี	๘	๗	๗	๗	๘
- ระดับต่ำกว่าปริญญาตรี	๑	๑	๑	๑	๐

แผนภูมิแสดงบุคลากรสายสนับสนุนจำแนกตามวุฒิการศึกษาพ.ศ.๒๕๕๕-๒๕๕๙



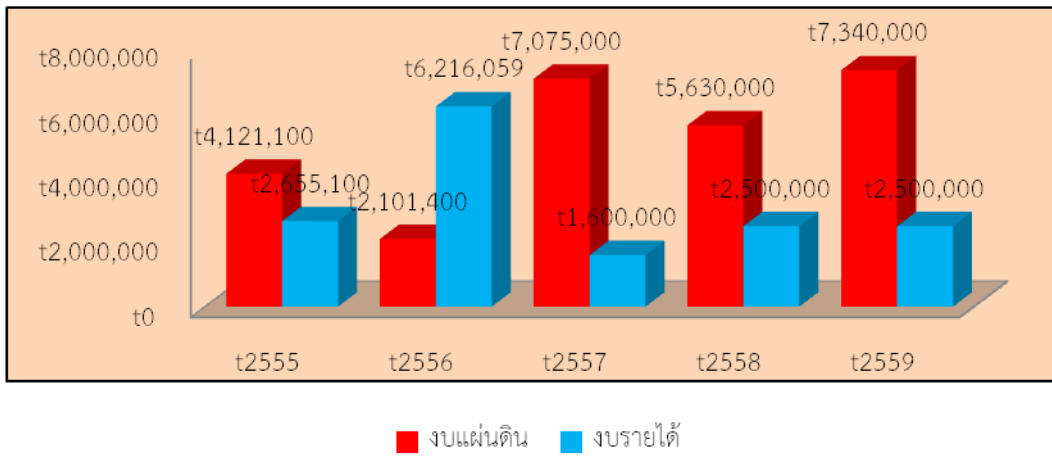
๔.๒ ข้อมูลด้านงบประมาณ

สำนักวิทยบริการและเทคโนโลยีสารสนเทศ ได้ดำเนินการตามพันธกิจของมหาวิทยาลัย โดยสนับสนุนงานผลิตบัณฑิตที่มีคุณภาพ และเป็นศูนย์กลางด้านเทคโนโลยีสารสนเทศและเครือข่ายของมหาวิทยาลัย งบประมาณที่ได้รับการจัดสรรได้จำแนกตามส่วนงานเพื่อให้สามารถดำเนินงานตามภารกิจ ดังนี้

ตารางที่ ๒.๓ งบประมาณโดยรวมของสำนักฯ จำแนกตามประเภท

ปีงบประมาณ	งบแผ่นดิน		งบรายได้		งบประมาณรวม	
	งบประมาณ	เพิ่ม/ลด	งบประมาณ	เพิ่ม/ลด	งบประมาณ	เพิ่ม/ลด
๒๕๕๕	๔,๑๒๑,๑๐๐	๘๕๐,๓๐๐	๒,๖๕๕,๑๐๐	-๗๘๑,๓๐๐	๖,๗๗๖,๒๐๐	-๖๘,๘๐๐
๒๕๕๖	๒,๑๐๑,๔๐๐	-๒,๐๑๙,๗๐๐	๖,๒๑๖,๐๕๙	๓,๕๖๐,๙๕๙	๘,๓๑๗,๔๕๙	๑,๕๔๑,๒๕๙
๒๕๕๗	๗,๐๗๕,๐๐๐	๔,๙๗๓,๖๐๐	๑,๖๐๐,๐๐๐	-๔,๖๑๖,๐๕๙	๘,๖๗๕,๐๐๐	๓๗๕,๕๔๐
๒๕๕๘	๕,๖๓๐,๐๐๐	-๑,๔๔๕,๐๐๐	๒,๕๐๐,๐๐๐	๙๐๐,๐๐๐	๘,๑๓๐,๐๐๐	-๕๔๕,๐๐๐
๒๕๕๙	๗,๓๔๐,๐๐๐	-๑,๗๑๐,๐๐๐	๒,๕๐๐,๐๐๐	๐.๐๐	๙,๘๔๐,๐๐๐	๑,๗๑๐,๐๐๐

แผนภูมิแสดงงบประมาณจำแนกตามประเภท พ.ศ.๒๕๕๕-๒๕๕๙



ตารางที่ ๒.๔ งบประมาณของงานบริหารทั่วไป จำแนกตามประเภท

ปีงบประมาณ	งบแผ่นดิน		งบรายได้		งบประมาณรวม	
	งบประมาณ	เพิ่ม/ลด	งบประมาณ	เพิ่ม/ลด	งบประมาณ	เพิ่ม/ลด
๒๕๕๕	๕๕๙,๐๐๐	+๓๙๗,๗๐๐	๒๙๐,๓๐๐	+๑๘๒,๘๐๐	๘๔๙,๓๐๐	+๕๘๐,๕๐๐
๒๕๕๖	๔๕,๑๐๐	-๕๑๓,๙๐๐	๓๒๑,๙๐๐	+๓๑,๖๐๐	๓๖๗,๐๐๐	-๔๘๒,๓๐๐
๒๕๕๗	๑๕,๐๐๐	-๓๐,๑๐๐	๓๕๔,๒๐๐	+๓๒,๓๐๐	๓๖๙,๒๐๐	+๒,๒๐๐
๒๕๕๘	๒๘๐,๓๐๐	+๒๖๕,๓๐๐	๑๑๐,๙๐๐	-๒๔๓,๓๐๐	๓๙๑,๒๐๐	+๒๒,๐๐๐
๒๕๕๙	๔๓๘,๙๐๐	+๑๕๘,๖๐๐	๓๐,๑๐๐	-๘๐,๘๐๐	๕๖๙,๐๐๐	+๗๗,๘๐๐

ตารางที่ ๒.๕ งบประมาณของศูนย์วิทยบริการ จำแนกตามประเภท

ปีงบประมาณ	งบแผ่นดิน		งบรายได้		งบประมาณรวม	
	งบประมาณ	เพิ่ม/ลด	งบประมาณ	เพิ่ม/ลด	งบประมาณ	เพิ่ม/ลด
๒๕๕๕	๑,๕๕๓,๕๐๐	+๕๑๗,๐๐๐	๓๓๓,๓๐๐	+๒๕๕,๘๐๐	๑,๘๐๙,๓๐๐	+๒๖๙,๓๐๐
๒๕๕๖	๑,๔๒๓,๓๐๐	-๑๓๐,๒๐๐	๓๑๒,๗๐๐	-๒๐,๖๐๐	๑,๗๐๖,๐๐๐	-๑๕๐,๘๐๐
๒๕๕๗	๑,๒๓๒,๐๐๐	-๑๙๑,๓๐๐	๒๖๘,๐๐๐	-๔๔,๗๐๐	๑,๕๐๐,๐๐๐	-๒๓๖,๐๐๐
๒๕๕๘	๑,๒๓๗,๘๐๐	+๕,๘๐๐	๒๖๒,๒๐๐	-๕,๘๐๐	๑,๕๐๐,๐๐๐	๐
๒๕๕๙	๑,๔๐๐,๐๐๐	+๑๖๒,๒๐๐	๒๐๐,๐๐๐	-๖๒,๒๐๐	๑,๖๐๐,๐๐๐	+๑๐๐,๐๐๐

ตารางที่ ๒.๖ งบประมาณของศูนย์คอมพิวเตอร์ จำแนกตามประเภท

ปีงบประมาณ	งบแผ่นดิน		งบรายได้		งบประมาณรวม	
	งบประมาณ	เพิ่ม/ลด	งบประมาณ	เพิ่ม/ลด	งบประมาณ	เพิ่ม/ลด
๒๕๕๕	๒,๐๐๘,๖๐๐	-๖๔,๔๐๐	๒,๐๓๑,๕๐๐	+๖๑๙,๕๐๐	๔,๐๔๐,๑๐๐	-๒๔๒,๒๐๐
๒๕๕๖	๖๓๓,๐๐๐	-๑,๓๗๕,๖๐๐	๕,๕๘๑,๔๕๙	+๓,๕๕๙,๙๕๙	๖,๒๑๔,๔๕๙	+๒,๑๗๔,๓๕๙
๒๕๕๗	๕,๘๒๘,๐๐๐	+๕,๑๙๕,๐๐๐	๙๗๗,๘๐๐	-๔,๖๐๓,๖๕๙	๖,๘๐๕,๘๐๐	+๕๙๑,๓๔๑
๒๕๕๘	๔,๑๑๑,๙๐๐	-๑,๗๑๖,๑๐๐	๒,๑๒๖,๙๐๐	+๑,๑๔๙,๑๐๐	๖,๒๓๘,๘๐๐	-๕๖๗,๐๐๐
๒๕๕๙	๕,๕๐๑,๑๐๐	+๑,๓๘๙,๒๐๐	๒,๒๖๙,๙๐๐	+๑๔๓,๐๐๐	๗,๗๗๑,๐๐๐	+๑,๕๓๒,๒๐๐

๔.๓ ข้อมูลด้านทรัพยากร

สำนักวิทยบริการและเทคโนโลยีสารสนเทศ ได้จัดหาทรัพยากรสารสนเทศ สื่อสิ่งพิมพ์ และคอมพิวเตอร์ เพื่อให้บริการนักศึกษา บุคลากรทั้งภายในและภายนอกมหาวิทยาลัย โดยการจัดหาทรัพยากรสารสนเทศ คอมพิวเตอร์ รวมทั้งวัสดุครุภัณฑ์ต่าง ๆ เพื่อการบริการอย่างต่อเนื่อง สามารถจำแนกรายการทรัพยากรในแต่ปีงบประมาณได้ดังนี้

ตารางที่ ๒.๗ การจัดหาทรัพยากรสารสนเทศ

รายการ	หน่วยนับ	๒๕๕๕	๒๕๕๖	๒๕๕๗	๒๕๕๘	๒๕๕๙
๑. หนังสือ						
๑.๑ ภาษาไทย	ชื่อเรื่อง/เล่ม	-	๖,๑๖๕	๑,๕๙๖/ ๓,๑๖๘	๑,๔๘๘/ ๓,๐๗๓	๑,๑๘๑/ ๒,๓๕๐
๑.๒ ภาษาต่างประเทศ	ชื่อเรื่อง/เล่ม	-	๓๓๐	๓๔/๓๔	๗/๗	๙๙/๑๐๘
๒. วารสาร/เอกสาร						
๒.๑ วารสาร						
๑) ภาษาไทย	ชื่อเรื่อง	๑๘๐	๑,๐๒๙	๙๑๒	๘๘๖	๑๐๘
๒) ภาษาต่างประเทศ	ชื่อเรื่อง	๗	๗๓	๕๑	๖๘	๖
๒.๒ หนังสือพิมพ์						
๑) ภาษาไทย	ชื่อเรื่อง	๒๔	๓๑	๓๐	๒๘	๒๐
๒) ภาษาต่างประเทศ	ชื่อเรื่อง	๗	๔	๕	๕	๕
๓. โสตวัสดุ						
๓.๑ ดีวีดี	ชื่อเรื่อง	๒	-	๑๕	-	-
๓.๒ วีซีดี	ชื่อเรื่อง	-	๒๙๖	๑๑	๕๐	๑

รายการ	หน่วยนับ	๒๕๕๕	๒๕๕๖	๒๕๕๗	๒๕๕๘	๒๕๕๙
๓.๓ หนังสืออิเล็กทรอนิกส์	ชื่อเรื่อง	-	-	-	๖๘	๑๔
๓.๔ ฐานข้อมูลสำเร็จรูป	ฐานข้อมูล	-	-	๑	-	-
๔. ฐานข้อมูลออนไลน์						
๔.๑ วิทยานิพนธ์ฯ	ฐานข้อมูล	-	๑	๑	๑	๑
๔.๒ ต่างประเทศ	ฐานข้อมูล	-	๘	๑๓	๙	๙
๔.๓ วารสารอิเล็กทรอนิกส์	ฐานข้อมูล	-	๓	๑๓	๙	๙
๔.๔ กฤตภาคออนไลน์	ฐานข้อมูล	-	-	-	-	๑

ตารางที่ ๒.๘ ทรัพยากรเทคโนโลยีสารสนเทศและครุภัณฑ์

รายการ	หน่วยนับ	๒๕๕๕	๒๕๕๖	๒๕๕๗	๒๕๕๘	๒๕๕๙
เครื่องคอมพิวเตอร์ในหน่วยงาน	เครื่อง	๖๕๒	๗๐๐	๖๙๐	๖๙๐	๗๐๐
เครื่องคอมพิวเตอร์สืบค้นออนไลน์	เครื่อง	๒๗๔	๒๑๙	๒๑๙	๒๑๙	๑๖๔
เครื่องคอมพิวเตอร์สำหรับฝึกอบรม	เครื่อง	๑๙๐	๒๙๒	๒๘๖	๒๘๒	๓๔๙
เครื่องคอมพิวเตอร์สารสนเทศ	เครื่อง	๗	๘	๔	๘	๖
เครื่องคอมพิวเตอร์ห้องเสนอราคา	เครื่อง	๕๕	๕๕	๕๕	๕๕	๕๕
เครื่องคอมพิวเตอร์แบบพกพา	เครื่อง	๔๑	๔๑	๔๑	๔๑	๔๑
เครื่อง i-pad (TQM)	เครื่อง	-	-	-	๑๐	๑๐
เครื่องพิมพ์ สลิปยืม-คืนหนังสือ	เครื่อง	-	-	-	-	๑
เครื่องพิมพ์	เครื่อง	๑๙	๓๒	๓๖	๓๑	๔๑
เครื่องถ่ายเอกสารสี	เครื่อง	-	-	-	๓	๑
เครื่องสแกนเนอร์	เครื่อง	๕	๕	๖	๗	๗
เครื่องทำน้ำเย็น	ชุด	๑๒	๑๒	๑๓	๑๓	๑๔
โปรเจคเตอร์	เครื่อง	๑๑	๑๔	๑๖	๑๖	๒๕
อุปกรณ์ WIFI	ชุด	-	-	-	๓๐	๓
เครื่องอ่านบาร์โค้ด	เครื่อง	-	-	-	๒	๑๕
โปรแกรม e-Library	ระบบ	-	-	-	๑	๑

๕. ด้านการพัฒนาระบบสารสนเทศ

ศูนย์คอมพิวเตอร์ สำนักวิทยบริการและเทคโนโลยีสารสนเทศ ได้การพัฒนาระบบสารสนเทศ เพื่อการบริหารจัดการงานของสำนักวิทยบริการและเทคโนโลยีสารสนเทศ และมหาวิทยาลัย โดยมี

ระบบสารสนเทศที่อยู่ภายใต้การดูแลและสนับสนุนการใช้งานด้านสารสนเทศแก่ทุกหน่วยงานโดย
ผลิตนวัตกรรมใหม่เพื่อสนับสนุนงานบริหารจัดการ ในระหว่างปีงบประมาณ ๒๕๕๕-๒๕๕๙ มีดังนี้

ปีงบประมาณ	ระบบสารสนเทศ	หน่วยงาน
๒๕๕๕	ระบบภาวะการมีงานทำบัณฑิต	งานประกันคุณภาพฯ
๒๕๕๕	ระบบบริหารจัดการงานบุคลากร	กองการเจ้าหน้าที่
๒๕๕๕	ระบบฐานข้อมูลนักวิจัย	สถาบันวิจัยฯ
๒๕๕๕	ระบบที่ปรึกษาออนไลน์	กองบริการการศึกษา
๒๕๕๕	ระบบส่งผลการเรียนออนไลน์	กองบริการการศึกษา
๒๕๕๖	ระบบรับสมัครนักศึกษาออนไลน์	กองบริการการศึกษา
๒๕๕๖	ระบบสอบวัดระดับทักษะด้านคอมพิวเตอร์ออนไลน์	งานประกันคุณภาพฯ
๒๕๕๗	ระบบรายงานตัวนักศึกษาใหม่ออนไลน์	กองบริการการศึกษา
๒๕๕๗	ระบบรับ-ส่งหนังสืออิเล็กทรอนิกส์ สำนักวิทยบริการฯ	สำนักวิทยบริการฯ
๒๕๕๘	ระบบสารสนเทศการอบรมนักศึกษา	งานประกันคุณภาพฯ
๒๕๕๙	ระบบเผยแพร่ฤกษ์ฤกษ์ข่าวออนไลน์	สำนักวิทยบริการฯ
๒๕๕๙	ระบบสารบรรณอิเล็กทรอนิกส์ มหาวิทยาลัยฯ	มหาวิทยาลัย

๖. ผลการวิเคราะห์สภาพแวดล้อมภายในและภายนอก

การวิเคราะห์สภาพแวดล้อมภายในและภายนอกของสำนักวิทยบริการและเทคโนโลยี
สารสนเทศ (SWOT Analysis) ดำเนินงานและวางแผนปฏิบัติงานจากสำนักงานผู้อำนวยการ เพื่อให้
เกิดความร่วมมือของบุคลากรทั้งหมดที่สังกัดสำนักวิทยบริการฯ โดยจัดประชุมระดมความคิด เพื่อ
ทบทวนวิเคราะห์และประเมินจุดแข็งจุดอ่อนของสำนักวิทยบริการฯ ในการปรับปรุงวิสัยทัศน์ พันธกิจ
ประเด็นยุทธศาสตร์ เป้าประสงค์ และค่าเป้าหมายตัวชี้วัดให้สอดคล้องกับสถานการณ์ปัจจุบัน ซึ่งผล
การวิเคราะห์สภาพแวดล้อมขององค์กรของสำนักวิทยบริการฯ มีรายละเอียดดังนี้

๖.๑ ด้านการผลิตบัณฑิต

จุดแข็ง

๑. สถานที่ตั้งอยู่ในศูนย์กลางของมหาวิทยาลัย โดยมีอาคารประกอบ และมีภูมิทัศน์
เอื้ออำนวยต่อการสนับสนุนการจัดการศึกษา

๒. มีทรัพยากร ด้านอุปกรณ์คอมพิวเตอร์และทรัพยากรสารสนเทศ ที่พร้อมสนับสนุนการจัดการเรียนการสอน

๓. มีหลักสูตรการอบรม เพิ่มทักษะ ที่ทันสมัย ตรงกับความต้องการของผู้ใช้บริการ เพื่อพัฒนาด้านไอที และทรัพยากรสารสนเทศแก่บุคลากรและนักศึกษา เพื่อให้เกิดการใช้งานที่ยั่งยืน

๔. มีระบบเครือข่ายคอมพิวเตอร์ที่มีประสิทธิภาพ สนับสนุนการเรียนการสอน การค้นหางานวิจัย วิทยานิพนธ์ต่างๆ

๕. จัดกิจกรรมให้คณาจารย์ เจ้าหน้าที่ บุคลากรและนักศึกษา มีส่วนร่วมในการคัดเลือกทรัพยากรสารสนเทศที่มีความสนใจ หรือตรงต่อสาระความรู้ที่ใช้ในการเรียนการสอน

๖. มีการสนับสนุนการเรียนการสอนในห้องเรียนรูปแบบบทเรียนอิเล็กทรอนิกส์ (e-Learning) และส่งเสริมให้เกิดการจัดการเรียนการสอน

๗. ได้รับการรับรองคุณภาพการให้บริการตามมาตรฐานสากล ISO ๙๐๐๑:๒๐๐๘

๘. มีระบบเครือข่ายความเร็วสูงและไร้สาย เพื่อให้ผู้ใช้สามารถเข้าถึงสารสนเทศ

๙. มีการจัดหาทรัพยากรสารสนเทศตามความต้องการของผู้ใช้บริการ

๑๐. มีกิจกรรมส่งเสริมการอ่านและการใช้บริการ

๑๑. มีการจัดอบรมทางวิชาการอย่างต่อเนื่องและมีหลักสูตรอบรมที่ทันสมัย

๑๒. มีอุปกรณ์เสริมในงานคอมพิวเตอร์ให้บริการกับผู้ใช้บริการ

๑๓. มีเครื่องคอมพิวเตอร์แม่ข่ายที่มีประสิทธิภาพให้บริการแก่หน่วยงานของมหาวิทยาลัยในการสร้างเนื้อหาเพื่อการเผยแพร่สารสนเทศของหน่วยงาน

๑๔. เป็นศูนย์กลางพัฒนาระบบสารสนเทศของมหาวิทยาลัย

จุดอ่อน

๑. ครุภัณฑ์และทรัพยากรที่สนับสนุนการจัดการศึกษาส่วนใหญ่เป็นครุภัณฑ์ประกอบอาคาร หรือ ผ่านการใช้งานมาเป็นเวลานาน ทำให้ เริ่มล้าสมัย และเริ่มเสื่อมคุณภาพด้านการผลิต

๒. คณาจารย์ไม่ให้ความสนใจที่จะพัฒนาหลักสูตร/สาระรายวิชาในระบบการจัดการบทเรียนเท่าที่ควร แนวทางการผลักดันให้เป็น e-University ไม่เด่นชัด

๓. คณาจารย์และนักศึกษาไม่ให้ความสำคัญและขาดความสนใจในการฝึกอบรมเสริมทักษะค้นคว้าหาความรู้ ความรู้ด้านไอที และการใช้งานทรัพยากรสารสนเทศที่มีอยู่

๔. งบประมาณในการจัดหาอุปกรณ์เสริมเพื่อกระจายสัญญาณการเข้าถึงเครือข่ายมีจำนวนจำกัด ไม่เพียงพอกับความต้องการที่มีหลายพื้นที่

๕. ขาดการสื่อสารและการสร้างเครือข่ายในท้องถิ่นเพื่อพัฒนาระบบเทคโนโลยีสารสนเทศ

๖. ยังไม่มีห้องสารสนเทศท้องถิ่น

๗. ห้องเสวนากลุ่มย่อยยังมีน้อย

โอกาส

๑. การกระจายอำนาจการปกครองสู่ท้องถิ่น ทำให้มหาวิทยาลัยเป็นสถาบันอุดมศึกษาที่มีความสำคัญต่อการจัดการศึกษาเพื่อพัฒนาบุคลากรขององค์กรปกครองส่วนท้องถิ่น

๒. ท้องถิ่นมีความผูกพันกับมหาวิทยาลัยสืบเนื่องยาวนาน จนมีความเชื่อถือไว้วางใจ จึงให้ความร่วมมือกับมหาวิทยาลัยเป็นอย่างดี

๓. หน่วยงานต้นสังกัดและหน่วยงานภายนอกที่เกี่ยวข้องกับการจัดการศึกษามีนโยบายสนับสนุนการจัดตั้งเครือข่ายอุดมศึกษาเพื่อการพัฒนาอุดมศึกษา ส่งผลให้เกิดความร่วมมือกันระหว่างมหาวิทยาลัยและหน่วยงานต่างๆ เช่น เครือข่ายบริหารการวิจัย เครือข่ายการประกันคุณภาพการศึกษา เครือข่ายการพัฒนาศักยภาพนักศึกษา เป็นต้น

๔. หน่วยงานต้นสังกัดและหน่วยงานภายนอกที่เกี่ยวข้องกับการจัดการศึกษามีนโยบายส่งเสริม สนับสนุนให้มหาวิทยาลัยร่วมมือในการจัดการศึกษากับมหาวิทยาลัยในต่างประเทศ ในลักษณะต่าง ๆ

๕. มีความร่วมมือร่วมกับมหาวิทยาลัยราชภัฏทั่วประเทศ ในการจัดหากิจกรรมสนับสนุนให้เกิดการบริการแก่นักศึกษา เพื่อให้เกิดประสิทธิผลโดยรวม

๖. มีความร่วมมือกับหน่วยงานภายนอก (MOU) มีการบริจาคสนับสนุนอุปกรณ์ และนวัตกรรมเสริมทักษะวิชาการจากหน่วยงานเอกชน ทำให้มีบริการที่ทันสมัย

๗. ในยุคเทคโนโลยีสารสนเทศและการสื่อสารที่ทันสมัยและเปิดกว้าง ทำให้มีเครือข่ายสนับสนุนการให้บริการแก่นักศึกษาและคณาจารย์มากขึ้น

๘. ได้รับการสนับสนุนด้านงบประมาณจาก สำนักงานคณะกรรมการการอุดมศึกษา
เกี่ยวกับสหบรรณานุกรม

๙. ได้รับความร่วมมือจากเครือข่ายมหาวิทยาลัยราชภัฏภาคเหนือในการจัดซื้อ
หนังสืออิเล็กทรอนิกส์ราคาถูก

๑๐. มีความร่วมมือระหว่าง สำนักงานการศึกษาขั้นพื้นฐาน ภายในจังหวัดลำปาง

๑๑. มหาวิทยาลัยมีนโยบายสนับสนุนให้มีการใช้เทคโนโลยีสารสนเทศเพื่อการจัดการ

อุปสรรค

๑. การผลักดันให้คณะมีห้องสมุด ทำให้งบประมาณถูกจัดสรรแบบกระจาย ไม่มี
ศูนย์กลางของทรัพยากรสารสนเทศและบริการ ขาดการเชื่อมโยงข้อมูลระหว่างศูนย์วิทยบริการ
กับห้องสมุดคณะต่าง ๆ ทำให้นักศึกษาอาจเสียโอกาส

๖.๒ ด้านการวิจัย

จุดแข็ง

๑. มีการเตรียมแหล่งทรัพยากรสนับสนุนการจัดทำงานวิจัยในรูปแบบฐานข้อมูล
อิเล็กทรอนิกส์ e-Book รวมถึงสื่อต่าง ๆ เช่น วิทยานิพนธ์ ผลงานวิชาการ และผลงานวิจัยให้แก่ผู้ใช้

๒. มีห้องบริการสำหรับทำงานวิจัยและผลงานวิชาการแยกเป็นสัดส่วน ผลักดันให้เกิด
การจัดหาซอฟต์แวร์ที่เป็นประโยชน์ต่อการวิจัยมาอบรมแก่นักวิจัย อาทิ โปรแกรมทางสถิติ ที่ถูก
ลิขสิทธิ์ และโปรแกรมจัดทำอ้างอิง ทำบรรณานุกรม เป็นต้น

๓. ผลักดันให้เกิดแหล่งรวบรวมผลงานวิจัยในรูปแบบอิเล็กทรอนิกส์ เพื่อเป็นแหล่ง
รวบรวมองค์ความรู้และถ่ายทอดสู่สาธารณะ

จุดอ่อน

๑. มีงานวิจัย ผลงานวิชาการและวิทยานิพนธ์ ของมหาวิทยาลัยอื่น ๆ ที่เข้ามาเผยแพร่
มีจำนวนน้อย

๒. หนังสืออิเล็กทรอนิกส์ส่วนใหญ่เป็นภาษาอังกฤษ เป็นอุปสรรคต่อนักวิจัย

๓. ห้องบริการที่สนับสนุนการผลิตผลงานวิชาการและงานวิจัย มีเครื่องมือโดยยังมีเครื่องมือที่ไม่เพียงพอแก่ความต้องการ ขาดงบประมาณในการจัดหาลิขสิทธิ์ซอฟต์แวร์ราคาสูง

๔. นักวิจัยและคณาจารย์ผู้ขอผลงานวิชาการ ไม่ให้สิทธิในการเผยแพร่ผลงานในรูปแบบอิเล็กทรอนิกส์ เพื่อเป็นแหล่งรวบรวมองค์ความรู้และถ่ายทอดสู่สาธารณะ

โอกาส

๑. สำนักงานคณะกรรมการการอุดมศึกษาให้การสนับสนุนฐานข้อมูลออนไลน์อย่างต่อเนื่อง

๒. สำนักงานคณะกรรมการการอุดมศึกษามีนโยบายส่งเสริมการจัดทำฐานข้อมูลเอกสารฉบับเต็มรูปอิเล็กทรอนิกส์ (Thai Digital Collection : TDC) เพื่อจัดส่งทุกปีงบประมาณ

อุปสรรค

๑. การที่บุคลากรของมหาวิทยาลัยไม่ให้ความสำคัญในการค้นคว้าหาความรู้ภายในฐานข้อมูลออนไลน์ ส่งผลกระทบต่อการพิจารณาให้บริการของสำนักงานคณะกรรมการการอุดมศึกษาได้ในอนาคต

๒. การจัดทำฐานข้อมูลเอกสารฉบับเต็มรูปอิเล็กทรอนิกส์ มาจากงานวิจัยระดับบัณฑิตศึกษา ซึ่งพบปัญหาการสรุปเล่ม และข้อมูลการจัดส่งที่ไม่สมบูรณ์ ทำให้การจัดทำล่าช้า

๓. ฐานข้อมูลของสำนักงานคณะกรรมการการอุดมศึกษาให้มาใช้สืบค้นไม่มีความหลากหลาย และมีการใช้งานในช่วงเวลาที่จำกัด ผู้เข้ามาใช้บริการมักพบปัญหาในการสืบค้น เพราะใช้ได้กรณีที่สำนักงานคณะกรรมการการอุดมศึกษาเปิดสิทธิ์ และใช้ไม่ได้เลยกรณีที่หมดอายุการใช้งาน

๖.๓ ด้านการบริการวิชาการ

จุดแข็ง

๑. มีการจัดทำโครงการนิทรรศการด้านไอทีและห้องสมุด เพื่อให้แสดงศักยภาพของมหาวิทยาลัย และเป็นการถ่ายทอดความรู้สู่บุคลากรทางการศึกษาและชุมชนอย่างต่อเนื่อง

๒. สนับสนุนให้เกิดโครงการอันเนื่องมาจากพระราชดำริ สมเด็จพระเทพรัตนราชสุดาฯ สยามบรมราชกุมารี คือ การพัฒนาห้องสมุดและห้องคอมพิวเตอร์แก่โรงเรียนตำรวจตระเวนชายแดน ๑ แห่ง ได้แก่ โรงเรียนอาโอยามา โรงเรียนเชียงไทยอำรงค์ โรงเรียนบ้านหนองแถม และโรงเรียน ทุดิยะโพธิ์อนุสรณ์

๓. สนับสนุนโครงการอันเนื่องมาจากพระราชดำริ สมเด็จพระเทพรัตนราชสุดาฯ สยามบรมราชกุมารี คือโครงการศูนย์เผยแพร่และถ่ายทอดการใช้สื่อ eDLTV ในการเรียนการสอน ระดับประถมและมัธยม เพื่อแก้ปัญหาการเหลื่อมล้ำด้านการศึกษา

๔. มีองค์ความรู้ด้านการใช้งานคอมพิวเตอร์และบรรณารักษ์ ที่สามารถให้บริการ วิชาการแก่สังคมและชุมชนได้

๕. มีห้องพิพิธภัณฑ์คอมพิวเตอร์เพื่อการศึกษาพัฒนาการของเทคโนโลยีคอมพิวเตอร์ ที่เปิดบริการเยี่ยมชมทุกวันทำการ

๖. มีห้องนิทรรศการเฉลิมพระเกียรติจากวิทยาลัยครูสุราษฎร์ธานีลำปาง ที่เปิดบริการแก่ ผู้สนใจทุกวันทำการ

จุดอ่อน

๑. มีบุคลากรและงบประมาณจำกัด ทำให้ไม่สามารถพัฒนาห้องสมุดและห้องคอมพิวเตอร์แก่โรงเรียนตำรวจตระเวนชายแดน ในพระราชดำริของสมเด็จพระเทพรัตนราชสุดาฯ สยามบรมราชกุมารีได้อย่างต่อเนื่อง โดยจำกัดพื้นที่การให้บริการปีละ ๑ พื้นที่เท่านั้น

โอกาส

๑. ความก้าวหน้าของเทคโนโลยีสารสนเทศ ทำให้ชุมชนและสังคม ยังมีความต้องการ การบริการทางวิชาการด้านคอมพิวเตอร์และด้านสารสนเทศ อย่างต่อเนื่อง

๒. มีหน่วยงานภายนอกพร้อมให้ความร่วมมือและสนับสนุนการบริการวิชาการของ มหาวิทยาลัย

๓. มหาวิทยาลัยและหน่วยงานได้รับการยอมรับจากชุมชน

๔. มีหน่วยงานภายนอกพร้อมให้ความร่วมมือและสนับสนุนการบริการวิชาการของ มหาวิทยาลัย

อุปสรรค

๑. ความคาดหวังของชุมชนในด้านการสนับสนุนงบประมาณ วัสดุ อุปกรณ์ จากมหาวิทยาลัยที่สูง

๖.๔ ด้านการทำนุบำรุงศิลปวัฒนธรรม

จุดแข็ง

๑. มีการจัดกิจกรรมและส่งเสริมบุคลากรให้เข้าร่วมกิจกรรมด้านศิลปวัฒนธรรมของมหาวิทยาลัยอย่างสม่ำเสมอ

๒. มีโครงการจัดทำพื้นที่อิเล็กทรอนิกส์เพื่อรวบรวมภาพ ประวัติ ผลงานด้านศิลปะ วัฒนธรรม และภูมิปัญญาในจังหวัดลำปาง รวมทั้งผลงานวิจัย ที่เกี่ยวข้อง และถ่ายทอดสู่ชุมชนในท้องถิ่น

๓. มีนโยบายสนับสนุนการจัดนิทรรศการบุคคลสำคัญ วันสำคัญ และข้อมูลด้านต่างๆ ของจังหวัดลำปาง

จุดอ่อน

๑. ครุภัณฑ์ที่ใช้ในการรวบรวมข้อมูลบนพื้นที่อิเล็กทรอนิกส์มีไม่เพียงพอ ทำให้ไม่สามารถจัดเก็บที่ครอบคลุมในทุกด้านตามวัตถุประสงค์

โอกาส

๑. มีภาพลักษณ์การดำเนินด้านการทำนุบำรุงศิลปวัฒนธรรมที่ดี ทำให้ได้รับการสนับสนุนจากองค์กรภายนอก

๒. จังหวัดลำปาง เป็นจังหวัดที่มีวัฒนธรรมเก่าแก่ มีปราชญ์ชาวบ้าน ภูมิปัญญา และศาสตร์ในท้องถิ่นที่มีมาอย่างยาวนาน

๖.๕ ด้านการบริหารจัดการ

จุดแข็ง

๑. มีคณะกรรมการประจำสำนักที่ ประกอบด้วยผู้ทรงคุณวุฒิจากภายนอกและภายในมหาวิทยาลัย ซึ่งเป็นผู้ที่มีผลงานทั้งในด้านวิชาการและการบริหาร เป็นที่ยอมรับของสังคม

๒. ผู้บริหารระดับต่างๆมีวิสัยทัศน์ และจิตสำนึกต่อการพัฒนาองค์กรสูง ผู้ปฏิบัติงานตระหนักในภารกิจของมหาวิทยาลัย
๓. มหาวิทยาลัยกระจายอำนาจการบริหารงานให้กับหน่วยงานภายใน ทำให้มีความคล่องตัวในการบริหารจัดการ
๔. มีเทคโนโลยีด้านการให้บริการข้อมูลข่าวสารและเครื่องมือสื่อสารภายในมาใช้เพื่อการบริหารที่มีประสิทธิภาพ
๕. มีการพัฒนาระบบการบริหารงานบุคคลอย่างต่อเนื่อง และมีการกำหนดระเบียบข้อบังคับและแนวปฏิบัติ เพื่อการดำเนินงานอย่างชัดเจน
๖. บุคลากรส่วนใหญ่มีศักยภาพและความพร้อมในการดำเนินงานตามภารกิจที่ได้รับมอบหมาย
๗. ได้รับการรับรองมาตรฐานการให้บริการตามคุณภาพมาตรฐาน ISO ๙๐๐๑:๒๐๐๘ และรักษาระบบการทำงานในการบริหารและบริการของทั้งสำนักฯ เพื่อให้ผ่านการรับรองทุกปี
๘. ผลักดันเพื่อให้ได้การรับรองมาตรฐานสากล ISO ๒๗๐๐๑ ในเรื่องความน่าเชื่อถือและความปลอดภัยของข้อมูล เพื่อรายงานความผิดพลาดต่อผู้มีส่วนเกี่ยวข้องตามนโยบายความมั่นคงและปลอดภัยด้านสารสนเทศ ตามประกาศ
๙. บุคลากรมีจิตอาสา มีการทำงานเป็นทีม ทำให้การทำงานออกมาได้อย่างมีประสิทธิภาพ
๑๐. มหาวิทยาลัยกระจายอำนาจการบริหารงานให้กับหน่วยงานภายในทำให้มีความคล่องตัวในการบริหารจัดการองค์กร
๑๑. มีการสร้างผลงานจากเครือข่ายความร่วมมือในการพัฒนาห้องสมุด ๔๐ แห่ง ในการเพิ่มบทบาทในการต่อรองและเจรจากับสำนักพิมพ์ เพื่อผลประโยชน์ในการทำห้องสมุดดิจิทัลของหอสมุดมหาวิทยาลัยราชภัฏทั้ง ๔๐ แห่ง
๑๒. มีบุคลากรดูแลและรับผิดชอบส่วนงานเทคโนโลยีสารสนเทศ
๑๓. บุคลากรได้รับการพัฒนาตามสายงานและตำแหน่งงานอย่างเหมาะสม
๑๔. มีบริการให้เข้าสถานที่จัดอบรมสัมมนา

๑๕. มีบุคลากรให้คำปรึกษาด้านเทคโนโลยีคอมพิวเตอร์และเครือข่ายแก่ชุมชนและหน่วยงานภายนอก

๑๖. มีการนำเทคโนโลยีมาสนับสนุนการบริการจัดการเอกสาร

๑๗. มีการกำหนดภาระงานบุคลากรที่ชัดเจน

จุดอ่อน

๑. ด้านทรัพยากร การเงิน วัสดุและเทคโนโลยี มีอย่างจำกัด ทำให้ไม่คล่องตัวในการพัฒนาและการแข่งขัน

๒. การบริหารจัดการ ยังขาดระบบบริหารพนักงานมหาวิทยาลัยที่ชัดเจน และมีการบรรจุพนักงานน้อย

๓. บุคลากรบางส่วนขาดความรู้ ความสามารถ และจิตสำนึกในการปฏิบัติงานเพื่อเป้าหมาย และคุณภาพของมหาวิทยาลัย

๔. สถานที่จอดรถสำหรับผู้มาใช้บริการไม่เพียงพอ

๕. อาคารให้บริการมีนกพิราบมาพักอาศัยภายนอกอาคาร สร้างความรำคาญ สกปรก และรบกวนแก่ผู้ใช้บริการ

๖. แนวทางการรับรองตามมาตรฐาน ISO ๒๗๐๐๑ หรือตามประกาศนโยบายความมั่นคงและปลอดภัยด้านสารสนเทศ มาตรา ๕ มาตรา ๖ และมาตรา ๗ แห่งพระราชกฤษฎีกา กำหนดหลักเกณฑ์และวิธีการในการทำธุรกรรมทางอิเล็กทรอนิกส์ภาครัฐ พ.ศ. ๒๕๔๙ มีแนวทางปฏิบัติที่ค่อนข้างซับซ้อน และเกิดผลกระทบต่อผู้ใช้งานเทคโนโลยีสารสนเทศของมหาวิทยาลัยอย่างมาก

๗. มีการแสวงหารายได้จากผลการดำเนินงาน และผลผลิตของสำนักจากหน่วยงานภายนอก ยังมีระเบียบที่ไม่ครอบคลุม

๘. บุคลากรผู้พัฒนาระบบ e-Service และงานผลิตสื่อประชาสัมพันธ์ของมหาวิทยาลัยยังมีไม่เพียงพอ บางระบบที่ถูกผลิตแล้วจำเป็นต้องดูแลรักษาและใช้งานอย่างต่อเนื่อง ทำให้การผลิตระบบใหม่ทำได้อย่างล่าช้าไม่ต่อเนื่อง

๙. การประชาสัมพันธ์ให้นักศึกษาและบุคลากรมาใช้บริการทรัพยากรยังไม่ทั่วถึง

๑๐. บุคลากรยังขาดความรู้เกี่ยวกับการซ่อมบำรุงระบบใยแก้วนำแสง และ โมบาย แอปพลิเคชันขาดเครื่องมือตรวจสอบสายใยแก้วนำแสงและบุคลากรไม่เพียงพอ โดยเฉพาะงานผลิต ลือประชาสัมพันธ์

โอกาส

๑. ด้านเทคโนโลยีที่มีความสมัยใหม่ทำให้เปิดโอกาสในการเพิ่มประสิทธิภาพในการบริหารจัดการ
๒. มหาวิทยาลัยมีความต้องการพัฒนาระบบบริการทางอิเล็กทรอนิกส์มากขึ้น อาทิ e-Document, e-Service, e- Learning, e-Register เป็นต้น
๓. รัฐบาลมีนโยบายสนับสนุนให้เกิดการพัฒนาไทยแลนด์ ๔.๐ และ University ๔.๐
๔. แนวโน้มการใช้งานเทคโนโลยีในสังคมผู้สูงอายุ

อุปสรรค

๑. มีรูปแบบของอาชญากรรมทางคอมพิวเตอร์ที่ซับซ้อนคุกคามมากขึ้น
๒. การเปลี่ยนแปลงของเทคโนโลยีสารสนเทศเป็นไปอย่างรวดเร็วและมีต้นทุนในการพัฒนาสูง
๓. ไม่มีความชัดเจนในการทำธุรกรรมทางอิเล็กทรอนิกส์
๔. นโยบายการตั้งห้องสมุดคณะ
๕. ผู้บริหารและอาจารย์ไม่ส่งเสริมให้นักศึกษาใช้บริการเทคโนโลยีสารสนเทศและการสืบค้นสารสนเทศ
๖. ประเภทของงบประมาณไม่สอดคล้องกับความต้องการของหน่วยงาน
๗. ผู้ใช้มีความต้องการการบริการที่หลากหลายรูปแบบและหลายช่องทาง
๘. ผู้บริหารเปลี่ยนไปตามวาระ ทำให้การพัฒนาไม่มีความต่อเนื่อง

ส่วนที่ ๓

เป้าหมายการพัฒนาสำนักวิทยบริการและเทคโนโลยีสารสนเทศ มหาวิทยาลัย ราชภัฏลำปาง พ.ศ. ๒๕๖๐ – ๒๕๖๔

๑. ปรัชญา

แหล่งเรียนรู้ คู่กับการพัฒนาเทคโนโลยีสารสนเทศ รองรับมหาวิทยาลัย ๔.๐

๒. วิสัยทัศน์

เป็นศูนย์รวมทรัพยากรสารสนเทศชั้นนำ เพื่อสนับสนุนการเรียนการสอน การวิจัย และการบริการชุมชน รวมทั้งสนับสนุนข้อมูลเพื่อการบริหารจัดการองค์กรด้วยเทคโนโลยีสารสนเทศที่ทันสมัย เพื่อขับเคลื่อนสู่มหาวิทยาลัย ๔.๐

๓. พันธกิจ

สำนักวิทยบริการและเทคโนโลยีสารสนเทศ กำหนดพันธกิจเพื่อให้สอดคล้องกับพันธกิจของมหาวิทยาลัย ดังนี้

๑. สนับสนุนให้มีการผลิตบัณฑิตที่มีคุณภาพ มีทักษะทางวิชาการ วิชาชีพ และเทคโนโลยีสารสนเทศ
๒. สนับสนุนให้เกิดผลงานวิจัยและนวัตกรรม อันจะนำไปพัฒนาและแก้ไขปัญหาของท้องถิ่นอย่างยั่งยืน
๓. สนับสนุนการบริการวิชาการเพื่อพัฒนาศักยภาพของชุมชนท้องถิ่น เพื่อประโยชน์ของส่วนรวม และยกระดับคุณภาพชีวิตของประชาชน
๔. สนับสนุนและช่วยทำนุบำรุงศิลปวัฒนธรรมและประเพณีท้องถิ่น เสริมสร้างค่านิยมที่พึงประสงค์โดยคงไว้ซึ่งภูมิปัญญาท้องถิ่นและความเป็นไทย
๕. สนับสนุนและพัฒนาระบบการบริหารจัดการที่มีประสิทธิภาพ ประสิทธิผลด้วยเทคโนโลยีอันทันสมัย

๔. นโยบายในการพัฒนา

๑. เพื่อเป็นศูนย์กลางการเรียนรู้ที่สนับสนุนการเรียนการสอน การวิจัย โดยมีทรัพยากรสารสนเทศทุกประเภทที่มีคุณภาพและมาตรฐานอย่างถูกต้องตามหลักวิชาการ
๒. เพื่อสร้างโครงสร้างพื้นฐานสนับสนุนการสร้างนวัตกรรมในการเรียนรู้การวิจัยและการบริหารจัดการ เพื่อก้าวไปสู่การเป็นมหาวิทยาลัย ๔.๐
๓. เพื่อปรับปรุงระบบบริหารจัดการและบริการด้านเทคโนโลยีสารสนเทศของมหาวิทยาลัย ให้สามารถตอบสนองความ ต้องการอย่างมีประสิทธิภาพและประสิทธิผล
๔. เพื่อปรับปรุงกระบวนการทำงานและเชื่อมโยงระบบสารสนเทศของมหาวิทยาลัยที่สำคัญเข้าด้วยกัน เพื่อส่งเสริมการใช้สารสนเทศในการตัดสินใจและการสร้างองค์ความรู้
๕. เพื่อปรับปรุงโครงสร้างพื้นฐานให้มีความพร้อมรองรับการใช้งานระบบสารสนเทศ ทั้งในด้านเสถียรภาพ คุณภาพ และความหลากหลายในการเข้าถึง
๖. เพื่อเป็นศูนย์กลางข้อมูลสารสนเทศของจังหวัดลำปาง

๕. ประเด็นกลยุทธ์การพัฒนา

๑. ประเด็นกลยุทธ์ที่ ๑ การผลิตบัณฑิตที่มีคุณภาพตอบสนองกลุ่มเรียนที่หลากหลาย
๒. ประเด็นกลยุทธ์ที่ ๒ การวิจัยพัฒนาและแก้ปัญหาชุมชนท้องถิ่นอย่างมีประสิทธิภาพ
๓. ประเด็นกลยุทธ์ที่ ๓ การบริการวิชาการเพื่อสร้างความเข้มแข็งแก่ชุมชนท้องถิ่น
๔. ประเด็นกลยุทธ์ที่ ๔ การทำนุบำรุงศิลปวัฒนธรรมและภูมิปัญญาท้องถิ่นอย่างยั่งยืน
๕. ประเด็นกลยุทธ์ที่ ๕ การบริหารและพัฒนาองค์กรแห่งการเรียนรู้

๖.ความเชื่อมโยงประเด็นกลยุทธ์การพัฒนาและเป้าหมายการพัฒนาระยะ ๑๐ ปี และ เป้าประสงค์ระยะ ๕ ปีของมหาวิทยาลัยราชภัฏลำปาง

เป้าหมายหลักการพัฒนาในระยะ ๑๐ ปี พ.ศ.๒๕๖๐-๒๕๖๙	ประเด็นกลยุทธ์การพัฒนา/เป้าประสงค์	ประเด็นกลยุทธ์การพัฒนาของสำนักวิทยบริการฯ
<p>๑.เป้าหมายด้านการผลิตบัณฑิต</p> <p>๑.๑ บัณฑิตมีงานทำมากกว่าร้อยละ ๙๐</p> <p>๑.๒ บัณฑิตดีและเก่ง มีทักษะเทคโนโลยีสารสนเทศและการสื่อสารภาษาอังกฤษ สร้างประโยชน์คุณค่าให้ท้องถิ่นและประเทศชาติ จนมีชื่อเสียงเป็นที่ยอมรับในระดับท้องถิ่นและระดับชาติได้</p>	<p>ประเด็นกลยุทธ์ที่ ๑ การผลิตบัณฑิตที่มีคุณภาพ และตอบสนองกลุ่มผู้เรียนที่หลากหลาย</p> <p><u>เป้าประสงค์</u></p> <p>(ข้อ ๑.๑) บัณฑิตเป็นคนเก่งคนดี มีทักษะวิชาชีพ และมีงานทำ สร้างคุณประโยชน์ต่อท้องถิ่น สังคมและประเทศชาติ</p> <p>(ข้อ ๑.๒) การจัดการศึกษาอย่างมีคุณภาพมาตรฐาน</p> <p>(ข้อ ๑.๓) การพัฒนานักศึกษาให้มีทักษะภาษาอังกฤษ คอมพิวเตอร์ และมีคุณลักษณะของบัณฑิตในศตวรรษที่ ๒๑</p>	<p>ประเด็นกลยุทธ์ที่ ๑ การผลิตบัณฑิตที่มีคุณภาพและตอบสนองกลุ่มผู้เรียนที่หลากหลาย</p> <p><u>เป้าประสงค์</u></p> <p>๑.๑ พัฒนานักศึกษาให้มีทักษะวิชาชีพด้านเทคโนโลยีสารสนเทศ และคอมพิวเตอร์ตามคุณลักษณะของบัณฑิตในศตวรรษที่ ๒๑</p> <p>๑.๒ พัฒนาระบบสนับสนุนการจัดการเรียนการสอนอย่างต่อเนื่องและมีคุณภาพ</p> <p>๑.๓ พัฒนากิจกรรม/สิ่งสนับสนุนการเรียนรู้ที่มีคุณภาพ หลากหลาย และง่ายต่อการค้นคว้า</p>

เป้าหมายหลักการพัฒนาในระยะ ๑๐ ปี พ.ศ.๒๕๖๐-๒๕๖๙	ประเด็นกลยุทธ์การพัฒนา/เป้าประสงค์	ประเด็นกลยุทธ์การพัฒนาของสำนักวิทยบริการฯ
<p>๒.เป้าหมายด้านการวิจัย</p> <p>๒.๑ มีงานวิจัยเพื่อการถ่ายทอดเทคโนโลยี การแก้ไขปัญหาและการพัฒนาของชุมชนท้องถิ่นมากกว่า ๕๐ เรื่องต่อปี และมีงานวิจัยสามารถตีพิมพ์เผยแพร่ระดับชาติหรือนานาชาติได้มากกว่าร้อยละ ๕๐ ของผลงานวิจัยต่อปี</p>	<p>ประเด็นกลยุทธ์ที่ ๒ การวิจัยพัฒนาและแก้ไขปัญหาชุมชนท้องถิ่นอย่างมีคุณภาพ</p> <p>เป้าประสงค์</p> <p>(ข้อ ๒.๒) การพัฒนาอาจารย์ให้เป็นนักวิจัยเชิงพื้นที่มีอาชีพ</p>	<p>ประเด็นกลยุทธ์ที่ ๒ การวิจัยพัฒนาและแก้ไขปัญหาชุมชนท้องถิ่นอย่างมีคุณภาพ</p> <p>เป้าประสงค์</p> <p>๒.๑ สนับสนุนให้เกิดนักวิจัยมืออาชีพและสร้างแหล่งรวบรวมผลงานวิจัยถ่ายทอดสู่สาธารณะ</p>
<p>๓.เป้าหมายด้านการบริการวิชาการ</p> <p>๓.๑ เป็นศูนย์การอบรมให้ความรู้และการศึกษาต่อเนื่อง เพื่อการพัฒนาคุณภาพชีวิตและการทำงานของประชาชนในจังหวัดลำปางและท้องถิ่นอื่น</p> <p>๓.๔ มีรายได้จากการบริการวิชาการมากกว่าร้อยละ ๑๐ ของเงินรายได้ทั้งหมด</p>	<p>ประเด็นกลยุทธ์ที่ ๓ การบริการวิชาการเพื่อสร้างความเข้มแข็งยั่งยืนแก่ชุมชนท้องถิ่น</p> <p>เป้าประสงค์</p> <p>(ข้อ ๓.๑) ชุมชนท้องถิ่นมีความเข้มแข็งยั่งยืนจากการให้บริการวิชาการ</p> <p>(ข้อ ๓.๒) เป็นศูนย์กลางและแหล่งเรียนรู้ของชุมชนเพื่อการพัฒนาความรู้และพัฒนาคุณภาพชีวิต</p>	<p>ประเด็นกลยุทธ์ที่ ๓ การบริการวิชาการเพื่อสร้างความเข้มแข็งยั่งยืนแก่ชุมชนท้องถิ่น</p> <p>เป้าประสงค์</p> <p>๓.๑ สร้างเครือข่ายเพื่อส่งเสริมการเรียนรู้ของชุมชนในการพัฒนาความรู้และพัฒนาคุณภาพชีวิต</p> <p>๓.๒ การส่งเสริมสืบสานโครงการอันเนื่องมาจากพระราชดำริเพื่อการพัฒนาท้องถิ่น</p> <p>๓.๓ การเสริมสร้างรายได้จากการให้บริการวิชาการ</p>

เป้าหมายหลักการพัฒนาในระยะ ๑๐ ปี พ.ศ.๒๕๖๐-๒๕๖๙	ประเด็นกลยุทธ์การพัฒนา/เป้าประสงค์	ประเด็นกลยุทธ์การพัฒนาของสำนักวิทยบริการฯ
	(ข้อ ๓.๔) การเสริมสร้างรายได้ของมหาวิทยาลัยจากการให้บริการวิชาการ	
<p>๔.เป้าหมายด้านศิลปวัฒนธรรม</p> <p>๔.๒ มีผลิตภัณฑ์ที่สะท้อนเอกลักษณ์และศิลปะและวัฒนธรรมลำปางจัดจำหน่ายแก่ผู้มาเยือนเพื่อสร้างรายได้เป็นที่รวบรวมฐานข้อมูลศิลปวัฒนธรรมของจังหวัดลำปาง</p>	<p>ประเด็นกลยุทธ์ที่ ๔ การทำนุบำรุงศิลปวัฒนธรรมและภูมิปัญญาท้องถิ่นให้ยั่งยืน</p> <p>เป้าประสงค์</p> <p>(ข้อ ๔.๔) สร้างระบบฐานข้อมูลและเผยแพร่สู่สาธารณะ</p>	<p>ประเด็นกลยุทธ์ที่ ๔ การทำนุบำรุงศิลปวัฒนธรรมและภูมิปัญญาท้องถิ่นให้ยั่งยืน</p> <p>เป้าประสงค์</p> <p>๔.๑ การเป็นศูนย์ข้อมูลของจังหวัดลำปาง</p>
<p>๕.เป้าหมายการพัฒนาอาจารย์และบุคลากร</p> <p>๕.๒ อาจารย์มีตำแหน่งวิชาการ มากกว่าร้อยละ ๖๐</p> <p>๕.๔ สายสนับสนุนดำรงตำแหน่งตั้งแต่ระดับชำนาญการพิเศษขึ้นไป ร้อยละ ๓๐</p> <p>๖. เป้าหมายด้านการบริหารจัดการ</p> <p>๖.๓ มีอาคารสถานที่ ภูมิทัศน์สวยงามทันสมัย มีเอกลักษณ์ สร้างความประทับใจแก่</p>	<p>ประเด็นกลยุทธ์ที่ ๕ การบริหารและพัฒนาองค์กรแห่งการเรียนรู้</p> <p>เป้าประสงค์</p> <p>(ข้อ ๕.๒) การพัฒนาอาจารย์และบุคลากร ให้มีคุณภาพตามมาตรฐานตามวิชาชีพ</p> <p>(ข้อ ๕.๔) การพัฒนาระบบการจัดการความรู้ขององค์กร</p>	<p>ประเด็นกลยุทธ์ที่ ๕ การบริหารและพัฒนาองค์กรแห่งการเรียนรู้</p> <p>เป้าประสงค์</p> <p>๕.๑ การพัฒนาอาจารย์และบุคลากร ให้มีคุณภาพตามมาตรฐานตามวิชาชีพ</p> <p>๕.๒ การพัฒนาระบบการจัดการความรู้ขององค์กร</p> <p>๕.๓ การใช้ระบบเทคโนโลยีสารสนเทศเพื่อการบริหารและตัดสินใจในทุกกระบวนการ</p>

เป้าหมายหลักการพัฒนาในระยะ ๑๐ ปี พ.ศ.๒๕๖๐-๒๕๖๙	ประเด็นกลยุทธ์การพัฒนา/เป้าประสงค์	ประเด็นกลยุทธ์การพัฒนาของสำนักวิทยบริการฯ
<p>ผู้มาเยือน</p> <p>๖.๔ มีระบบเทคโนโลยีสารสนเทศมาใช้ในการบริหารจัดการให้ครบทุกพันธกิจ</p>	<p>(ข้อ ๕.๕) การใช้ระบบเทคโนโลยีสารสนเทศเพื่อการบริหารและตัดสินใจในทุกระบบงาน</p> <p>(ข้อ ๕.๖) ผู้รับบริการและบุคลากรมีความพึงพอใจต่อการบริหารองค์กรและสภาพแวดล้อมทางกายภาพ</p> <p>(ข้อ ๕.๗) การเป็นองค์กรแห่งการเรียนรู้ที่มีคุณภาพ</p>	<p>๕.๔ องค์กรแห่งการเรียนรู้ที่มีคุณภาพ</p> <p>๕.๕ ผู้รับบริการมีความพึงพอใจต่อการบริหารองค์กรและสภาพแวดล้อมทางกายภาพ</p>

ส่วนที่ ๔

รายละเอียดประเด็นกลยุทธ์ เป้าประสงค์ ตัวชี้วัด ค่าเป้าหมาย และกลยุทธ์

๑. ประเด็นกลยุทธ์ที่ ๑ การผลิตบัณฑิตที่มีคุณภาพและตอบสนองกลุ่มผู้เรียนที่หลากหลาย เป้าประสงค์

- ๑.๑. บัณฑิตเป็นคนเก่ง คนดี มีทักษะวิชาชีพ และมีงานทำ สร้างคุณประโยชน์ต่อท้องถิ่น สังคมและประเทศชาติ
- ๑.๒. การพัฒนานักศึกษาให้มีทักษะภาษาอังกฤษ คอมพิวเตอร์ และมีคุณลักษณะของบัณฑิตในศตวรรษที่ ๒๑
- ๑.๓. พัฒนาระบบสนับสนุนการจัดการเรียนการสอนอย่างต่อเนื่องและมีคุณภาพ
- ๑.๔. พัฒนากิจกรรม/สิ่งสนับสนุนการเรียนรู้ที่มีคุณภาพ หลากหลาย และง่ายต่อการค้นคว้า

ตัวชี้วัดและค่าเป้าหมาย

เป้าประสงค์/ตัวชี้วัด	ค่าเป้าหมาย					กลยุทธ์
	ปี ๒๕๖๐	ปี ๒๕๖๑	ปี ๒๕๖๒	ปี ๒๕๖๓	ปี ๒๕๖๔	
เป้าประสงค์ : บัณฑิตเป็นคนเก่ง มีทักษะวิชาชีพด้านเทคโนโลยีสารสนเทศ และคอมพิวเตอร์ตามคุณลักษณะของบัณฑิตในศตวรรษที่ ๒๑						
๑. ร้อยละของนักศึกษาที่ได้รับการพัฒนาทักษะด้านเทคโนโลยีสารสนเทศ	มากกว่า ร้อยละ ๔๐	มากกว่า ร้อยละ ๔๕	มากกว่า ร้อยละ ๕๐	มากกว่า ร้อยละ ๕๕	มากกว่า ร้อยละ ๖๐	๑. พัฒนาทักษะด้านการสืบค้นสารสนเทศและเทคโนโลยีสารสนเทศแก่นักศึกษาให้เป็นไปตามมาตรฐาน
๒. ร้อยละของนักศึกษาชั้นปีสุดท้ายที่สอบผ่านทักษะเทคโนโลยีสารสนเทศตามมาตรฐานที่กำหนด	ร้อยละ ๘๐	ร้อยละ ๘๐	ร้อยละ ๘๐	ร้อยละ ๘๐	ร้อยละ ๘๐	๒. พัฒนาศูนย์สอบทักษะด้านเทคโนโลยีสารสนเทศที่มาตรฐาน ได้รับการรับรอง (Certificate) การประกอบวิชาชีพ
เป้าประสงค์ : พัฒนาระบบสนับสนุนการจัดการเรียนการสอนอย่างต่อเนื่องและมีคุณภาพ						
๓. จำนวนบทเรียนอิเล็กทรอนิกส์ที่สามารถสนับสนุนการเรียนการสอน	>๒๐	>๓๐	>๔๐	>๕๐	>๖๐	๓. พัฒนาระบบและซอฟต์แวร์สนับสนุนจัดการบทเรียนอิเล็กทรอนิกส์ของมหาวิทยาลัยให้ทันสมัยสอดคล้องกับ

เป้าประสงค์/ตัวชี้วัด	ค่าเป้าหมาย					กลยุทธ์
	ปี ๒๕๖๐	ปี ๒๕๖๑	ปี ๒๕๖๒	ปี ๒๕๖๓	ปี ๒๕๖๔	
๔. ร้อยละความพึงพอใจของการใช้งานระบบจัดการบทเรียนอิเล็กทรอนิกส์ของมหาวิทยาลัย	ร้อยละ ๘๐	ร้อยละ ๘๑	ร้อยละ ๘๒	ร้อยละ ๘๓	ร้อยละ ๘๔	ความต้องการในปัจจุบัน ๔. พัฒนาบุคลากรสายวิชาการในการผลิตสื่อและบทเรียนอิเล็กทรอนิกส์
เป้าประสงค์ : พัฒนากิจกรรม/สิ่งสนับสนุนการเรียนรู้ที่มีคุณภาพ หลากหลาย และง่ายต่อการค้นคว้า						
๕. ร้อยละความพึงพอใจของบัณฑิตต่อการจัดการเรียนการสอนและการให้บริการของมหาวิทยาลัย กำหนด	ร้อยละ ๘๐	ร้อยละ ๘๑	ร้อยละ ๘๒	ร้อยละ ๘๓	ร้อยละ ๘๔	๕. พัฒนาสิ่งสนับสนุนแหล่งเรียนรู้ที่มีคุณภาพและสนับสนุนการเรียนการสอนได้อย่างแท้จริง
๖. จำนวนห้องเรียนอัจฉริยะ เพื่อใช้ในการเรียนการสอนและผลิตสื่อการเรียนการสอน	๑ ห้อง	๒ ห้อง	๓ ห้อง	๔ ห้อง	๕ ห้อง	๖. จัดทากิจกรรมสนับสนุนให้เกิดการใช้บริการเพื่อส่งเสริมการเรียนรู้ที่มีคุณภาพ
๗. จำนวนพื้นที่แหล่งเรียนรู้ด้วยตนเองภายนอกอาคาร	๑ พื้นที่	๒ พื้นที่	๓ พื้นที่	๔ พื้นที่	๕ พื้นที่	

๒. ประเด็นกลยุทธ์ที่ ๒ การวิจัยพัฒนาและแก้ปัญหาชุมชนท้องถิ่นอย่างมีคุณภาพ

เป้าประสงค์

๒.๑. สนับสนุนให้เกิดนักวิจัยมืออาชีพและสร้างแหล่งรวบรวมผลงานวิจัยถ่ายทอดสู่สาธารณะ
ตัวชี้วัดและค่าเป้าหมาย

เป้าประสงค์/ตัวชี้วัด	ค่าเป้าหมาย					กลยุทธ์
	ปี ๒๕๖๐	ปี ๒๕๖๑	ปี ๒๕๖๒	ปี ๒๕๖๓	ปี ๒๕๖๔	
เป้าประสงค์ : สนับสนุนให้เกิดนักวิจัยมืออาชีพและสร้างแหล่งรวบรวมผลงานวิจัยถ่ายทอดสู่สาธารณะ						
๑. ระดับความพึงพอใจของนักวิจัย ในการใช้บริการแหล่งทรัพยากร	ร้อยละ ๗๕	ร้อยละ ๗๖	ร้อยละ ๗๗	ร้อยละ ๗๘	ร้อยละ ๗๙	๗. สนับสนุนแหล่งทรัพยากรด้านการ จัดทำงานวิจัยในรูปแบบฐานข้อมูล อิเล็กทรอนิกส์, e-Book เครื่องมือ และซอฟต์แวร์ที่เกิดประโยชน์ต่อการ วิจัยอย่างเหมาะสมและเพียงพอ ๘. สร้างแหล่งรวบรวมผลงานวิจัยใน รูปแบบอิเล็กทรอนิกส์ เพื่อเป็นแหล่ง รวบรวมองค์ความรู้และถ่ายทอดสู่ สาธารณะ
๒. จำนวนรับบริการหรือกิจกรรม เชิงรุกที่ สนับสนุนนักวิจัย/ นักวิชาการให้มี ศักยภาพด้าน การวิจัย	ไม่น้อย กว่า ๕ คน	ไม่น้อย กว่า ๑๐ คน	ไม่น้อย กว่า ๑๕ คน	ไม่น้อย กว่า ๒๐ คน	ไม่น้อย กว่า ๒๕ คน	
๓. ระดับความพึงพอใจของการ เผยแพร่ผลงานวิจัยในรูปแบบ อิเล็กทรอนิกส์	-	ร้อยละ ๗๕	ร้อยละ ๗๖	ร้อยละ ๗๗	ร้อยละ ๗๘	

๓. ประเด็นกลยุทธ์ที่ ๓ การบริการวิชาการเพื่อสร้างความเข้มแข็งยั่งยืนแก่ชุมชนท้องถิ่น

เป้าประสงค์

- ๓.๑. สร้างเครือข่ายเพื่อส่งเสริมการเรียนรู้ของชุมชนในการพัฒนาความรู้และพัฒนาคุณภาพชีวิต
- ๓.๒. การส่งเสริมสืบสานโครงการอันเนื่องมาจากพระราชดำริเพื่อการพัฒนาท้องถิ่น
- ๓.๓. การเสริมสร้างรายได้จากการให้บริการวิชาการ

ตัวชี้วัดและค่าเป้าหมาย

เป้าประสงค์/ตัวชี้วัด	ค่าเป้าหมาย					กลยุทธ์
	ปี ๒๕๖๐	ปี ๒๕๖๑	ปี ๒๕๖๒	ปี ๒๕๖๓	ปี ๒๕๖๔	
เป้าประสงค์ : สร้างเครือข่ายเพื่อส่งเสริมการเรียนรู้ของชุมชนในการพัฒนาความรู้และพัฒนาคุณภาพชีวิต						
๑. จำนวนเครือข่ายที่เกิดการเรียนรู้ด้านสารสนเทศ/เทคโนโลยีสารสนเทศ	มากกว่า ๑ หน่วยงาน	มากกว่า ๑ หน่วยงาน	มากกว่า ๒ หน่วยงาน	มากกว่า ๒ หน่วยงาน	มากกว่า ๒ หน่วยงาน	๙. พัฒนาการบริการและการเผยแพร่วิชาการด้านไอทีและทรัพยากรสารสนเทศ และถ่ายทอดความรู้สู่ชุมชนอย่างต่อเนื่อง ๑๐. การสร้างเครือข่ายความร่วมมือในการพัฒนางานด้านทรัพยากรสารสนเทศ สื่อสิ่งพิมพ์ และเทคโนโลยีสารสนเทศ
๒. จำนวนกิจกรรม/โครงการบริการวิชาการเพื่อการเรียนรู้ของ	> ๒ โครงการ/	> ๓ โครงการ/	> ๔ โครงการ/	> ๕ โครงการ/	> ๖ โครงการ/	

เป้าประสงค์/ตัวชี้วัด	ค่าเป้าหมาย					กลยุทธ์
	ปี ๒๕๖๐	ปี ๒๕๖๑	ปี ๒๕๖๒	ปี ๒๕๖๓	ปี ๒๕๖๔	
ชุมชนและท้องถิ่น	กิจกรรม	กิจกรรม	กิจกรรม	กิจกรรม	กิจกรรม	
เป้าประสงค์ : การส่งเสริมสืบสานโครงการอันเนื่องมาจากพระราชดำริเพื่อการพัฒนาท้องถิ่น						
๓. จำนวนโครงการส่งเสริมสืบสานโครงการอันเนื่องมาจากพระราชดำริที่ดำเนินการอย่างต่อเนื่อง	๑ โครงการ	๑ โครงการ	๑ โครงการ	๒ โครงการ	๒ โครงการ	๑๑. ส่งเสริมสืบสานโครงการอันเนื่องมาจากพระราชดำริที่ดำเนินการอย่างต่อเนื่อง
เป้าประสงค์ : การเสริมสร้างรายได้จากการให้บริการวิชาการ						
๔. สัดส่วนรายได้จากการบริการวิชาการต่อเงินรายได้	มากกว่าร้อยละ ๒	มากกว่าร้อยละ ๓	มากกว่าร้อยละ ๔	มากกว่าร้อยละ ๕	มากกว่าร้อยละ ๖	๑๒. จัดตั้งศูนย์ให้คำปรึกษาและบริการสืบค้นทรัพยากรสารสนเทศ และผลิตสื่อมัลติมีเดียและเทคโนโลยีสารสนเทศ ๑๓. จัดตั้งศูนย์ให้บริการความรู้ด้านสารสนเทศและการฝึกปฏิบัติด้านเทคโนโลยีคอมพิวเตอร์

๔. ประเด็นกลยุทธ์ที่ ๔ การทำนุบำรุงศิลปวัฒนธรรมและภูมิปัญญาท้องถิ่นให้ยั่งยืน

เป้าประสงค์

๔.๑. การเป็นศูนย์ข้อมูลของจังหวัดลำปาง

ตัวชี้วัดและค่าเป้าหมาย

เป้าประสงค์/ตัวชี้วัด	ค่าเป้าหมาย					กลยุทธ์
	ปี ๒๕๖๐	ปี ๒๕๖๑	ปี ๒๕๖๒	ปี ๒๕๖๓	ปี ๒๕๖๔	
เป้าประสงค์ : การเป็นศูนย์ข้อมูลของจังหวัดลำปาง						
๑. จำนวนฐานข้อมูลด้าน หอจดหมายเหตุ ศิลปะ วัฒนธรรม หรือภูมิปัญญาของ จังหวัดลำปาง	๑ ฐาน	๒ ฐาน	๓ ฐาน	๔ ฐาน	๕ ฐาน	๑๔. พัฒนาให้เป็นศูนย์ข้อมูลด้านประวัติ เหตุการณ์ ศิลปะ วัฒนธรรม หรือ ภูมิปัญญาของจังหวัดลำปาง

๕. ประเด็นกลยุทธ์ที่ ๕ การบริหารและพัฒนาองค์กรแห่งการเรียนรู้

เป้าประสงค์

- ๕.๑. การพัฒนาอาจารย์และบุคลากร ให้มีคุณภาพตามมาตรฐานตามวิชาชีพ
- ๕.๒. การพัฒนาระบบการจัดการความรู้ขององค์กร
- ๕.๓. การใช้ระบบเทคโนโลยีสารสนเทศเพื่อการบริหารและตัดสินใจในทุกกระบวนการ
- ๕.๔. องค์กรแห่งการเรียนรู้ที่มีคุณภาพ
- ๕.๕. ผู้รับบริการมีความพึงพอใจต่อการบริหารองค์กรและสภาพแวดล้อมทางกายภาพ

ตัวชี้วัดและค่าเป้าหมาย

เป้าประสงค์/ตัวชี้วัด	ค่าเป้าหมาย					กลยุทธ์
	ปี ๒๕๖๐	ปี ๒๕๖๑	ปี ๒๕๖๒	ปี ๒๕๖๓	ปี ๒๕๖๔	
เป้าประสงค์ : การพัฒนาอาจารย์และบุคลากรมีคุณภาพและมาตรฐานตามวิชาชีพ						
๑. ร้อยละของบุคลากรที่ได้รับการอบรมพัฒนาตามตำแหน่งในแต่ละปี	ร้อยละ ๑๐	ร้อยละ ๑๕	ร้อยละ ๒๐	ร้อยละ ๒๕	ร้อยละ ๓๐	๑๕. ส่งเสริมบุคลากรสายวิชาการให้มีความรู้ความสามารถในการพัฒนาทักษะด้านวิชาการ
๒. ร้อยละความพึงพอใจของบุคลากรที่ได้รับการอบรมพัฒนา	ร้อยละ ๗๕	ร้อยละ ๘๐	ร้อยละ ๘๕	ร้อยละ ๙๐	ร้อยละ ๙๐	๑๖. ส่งเสริมบุคลากรสายสนับสนุนให้มีความรู้ความสามารถในการพัฒนาทักษะด้านวิชาชีพ

เป้าประสงค์/ตัวชี้วัด	ค่าเป้าหมาย					กลยุทธ์
	ปี ๒๕๖๐	ปี ๒๕๖๑	ปี ๒๕๖๒	ปี ๒๕๖๓	ปี ๒๕๖๔	
เป้าประสงค์ : การพัฒนาบุคลากรให้สามารถนำความรู้พัฒนาให้เป็นองค์กรแห่งการเรียนรู้						
๓. ร้อยละของบุคลากรภายในองค์กรที่ได้รับการพัฒนาในแต่ละปี	ร้อยละ ๘๐	ร้อยละ ๘๕	ร้อยละ ๙๐	ร้อยละ ๙๐	ร้อยละ ๙๐	๑๗. ส่งเสริมการสร้างองค์ความรู้แก่บุคลากรภายในองค์กรอย่างเป็นระบบและต่อเนื่อง
๔. จำนวนองค์ความรู้ที่เกิดขึ้นภายในองค์กร	-	อย่างน้อย ๑ เรื่อง	อย่างน้อย ๒ เรื่อง	อย่างน้อย ๓ เรื่อง	อย่างน้อย ๔ เรื่อง	
๕. ร้อยละความพึงพอใจของบุคลากรภายในองค์กร	ร้อยละ ๗๐	ร้อยละ ๗๕	ร้อยละ ๘๐	ร้อยละ ๘๕	ร้อยละ ๙๐	
เป้าประสงค์ : การใช้ระบบเทคโนโลยีสารสนเทศเพื่อการบริหารและตัดสินใจในทุกกระบวนการ						
๖. ร้อยละของการใช้ระบบเทคโนโลยีสารสนเทศในทุกกระบวนการ	มากกว่า ร้อยละ ๕๐	มากกว่า ร้อยละ ๕๕	มากกว่า ร้อยละ ๖๐	มากกว่า ร้อยละ ๖๕	มากกว่า ร้อยละ ๗๐	๑๘. พัฒนาหรือสนับสนุนการใช้ระบบสารสนเทศเพื่อการบริหารและการตัดสินใจในทุกกระบวนการ

เป้าประสงค์/ตัวชี้วัด	ค่าเป้าหมาย					กลยุทธ์
	ปี ๒๕๖๐	ปี ๒๕๖๑	ปี ๒๕๖๒	ปี ๒๕๖๓	ปี ๒๕๖๔	
๗. ร้อยละความพึงพอใจในการใช้งานระบบสารสนเทศเพื่อการบริหารจัดการ	ร้อยละ ๘๐	ร้อยละ ๘๐	ร้อยละ ๘๐	ร้อยละ ๘๐	ร้อยละ ๘๐	
เป้าประสงค์ : การเป็นองค์กรแห่งการเรียนรู้ที่มีคุณภาพ						
๘. คะแนนผลการประเมินคุณภาพการศึกษาภายในของสำนักฯ	๓.๕ คะแนน	๔.๐ คะแนน	๔.๑ คะแนน	๔.๒ คะแนน	๔.๓ คะแนน	๑๙. สนับสนุนการดำเนินงานตามพันธกิจอย่างมีคุณภาพ
เป้าประสงค์ : ผู้รับบริการมีความพึงพอใจต่อการบริการองค์กรและสภาพแวดล้อมทางกายภาพ						
๙. ร้อยละความพึงพอใจด้านการให้บริการของผู้รับบริการ	มากกว่า ร้อยละ ๗๐	มากกว่า ร้อยละ ๗๕	มากกว่า ร้อยละ ๘๐	มากกว่า ร้อยละ ๘๕	มากกว่า ร้อยละ ๙๐	๒๐. พัฒนาระบบบริหารจัดการสู่เกณฑ์มาตรฐานคุณภาพระดับสากลเพื่อการรับรองการแข่งขันในอนาคต ๒๑. ปรับปรุงอาคารสถานที่ ภูมิทัศน์ให้สวยงาม ทันสมัย มีเอกลักษณ์ สามารถสร้างความประทับใจแก่ผู้มาเยือน

กลยุทธ์ โครงการ และโครงการสำคัญเร่งด่วน

เพื่อให้การดำเนินงานตามแผนกลยุทธ์บรรลุผลสำเร็จตามเป้าหมาย สำนักวิทยบริการและเทคโนโลยีสารสนเทศ ได้กำหนดโครงการและโครงการสำคัญเร่งด่วน ดังนี้

ประเด็นกลยุทธ์/กลยุทธ์	โครงการ	ผู้รับผิดชอบ
ประเด็นกลยุทธ์ที่ ๑ การผลิตบัณฑิตที่มีคุณภาพและตอบสนองของกลุ่มผู้เรียนที่หลากหลาย		
๑. พัฒนาทักษะด้านการสืบค้นสารสนเทศและเทคโนโลยีสารสนเทศแก่นักศึกษาให้เป็นที่มาตามมาตรฐาน	๑) โครงการอบรมทักษะด้านเทคโนโลยีสารสนเทศ	ศูนย์คอมพิวเตอร์ (ประสานร่วมกับคณะวิชา)
	๒) โครงการอบรมทักษะด้านการสืบค้นทรัพยากรสารสนเทศด้านเทคนิคการสืบค้นบนฐานข้อมูลอิเล็กทรอนิกส์	ศูนย์วิทยบริการ (ประสานร่วมกับคณะวิชา)
	๓) โครงการพัฒนาเครื่องมือที่ใช้ในการเรียนการสอนใน ระบบ e-Learning ที่สมบูรณ์และจัดการเรียนการสอนได้จริง	ศูนย์คอมพิวเตอร์
	๔) โครงการพัฒนาห้องเรียนอัจฉริยะ (Smart Classroom)	ศูนย์คอมพิวเตอร์
๒. พัฒนาศูนย์สอบทักษะด้านเทคโนโลยีสารสนเทศที่มาตรฐาน ได้รับการรับรอง (Certificate) การประกอบวิชาชีพ	๕) โครงการสอบวัดทักษะพื้นฐานทางด้านคอมพิวเตอร์ก่อนสำเร็จการศึกษา (Exit Exam) แก่นักศึกษาชั้นปีสุดท้าย	ศูนย์คอมพิวเตอร์
	๖) โครงการจัดทำศูนย์ทดสอบวัดระดับทักษะด้านไอทีที่มีมาตรฐานสากล ระดับจังหวัด	ศูนย์คอมพิวเตอร์

ประเด็นกลยุทธ์/กลยุทธ์	โครงการ	ผู้รับผิดชอบ
๓. พัฒนาระบบและซอฟต์แวร์สนับสนุนจัดการบทเรียนอิเล็กทรอนิกส์ของมหาวิทยาลัยให้ทันสมัยสอดคล้องกับความต้องการในปัจจุบัน	๓) โครงการพัฒนาระบบจัดการบทเรียนอิเล็กทรอนิกส์ (LMS)	ศูนย์คอมพิวเตอร์
	๔) โครงการจัดหาซอฟต์แวร์สำหรับผลิตสื่อและบทเรียนอิเล็กทรอนิกส์	ศูนย์วิทยบริการ
๔. พัฒนาบุคลากรสายวิชาการและสนับสนุนการผลิตสื่อและบทเรียนอิเล็กทรอนิกส์	๕) พัฒนาทักษะอาจารย์ผู้สอนในการผลิตสื่อและบทเรียนอิเล็กทรอนิกส์	ศูนย์คอมพิวเตอร์
	๑๐) โครงการอุดหนุนการผลิตสื่อ/บทเรียนอิเล็กทรอนิกส์แก่คณาจารย์ผู้สอน	ศูนย์คอมพิวเตอร์
	๑๑) โครงการผลิตสื่อโฮตบันทึกรสอนออนไลน์	ศูนย์วิทยบริการ
๕. พัฒนาสิ่งสนับสนุนแหล่งเรียนรู้ที่มีคุณภาพและสนับสนุนการเรียนการสอนได้อย่างแท้จริง	๑๒) โครงการจัดทำระบบห้องสมุดมีชีวิต เพื่อพัฒนาห้องสมุดให้เป็นแหล่งสนับสนุนการเรียนรู้ แหล่งทรัพยากรสารสนเทศที่มีคุณภาพ และเพียงพอ	ศูนย์วิทยบริการ
	๑๓) โครงการปรับปรุงการเข้าถึงระบบเครือข่ายมีสายและไร้สายความเร็วสูง เพื่อให้ผู้ใช้สามารถเข้าถึงแหล่งทรัพยากรได้อย่างมีประสิทธิภาพ	ศูนย์คอมพิวเตอร์
	๑๔) โครงการจัดหาอุปกรณ์ด้านไอทีเพื่อสนับสนุนการเรียนการสอนในสัดส่วนที่เหมาะสม	ศูนย์คอมพิวเตอร์
๖. จัดทำกิจกรรมสนับสนุนให้เกิดการใช้บริการเพื่อส่งเสริมการเรียนรู้ที่มีคุณภาพ	๑๕) โครงการ/กิจกรรมการสนับสนุนให้เกิดการใช้ทรัพยากรอย่างต่อเนื่องสม่ำเสมอ มีการทบทวนและปรับปรุงการให้บริการอย่างต่อเนื่อง	ศูนย์วิทยบริการ ศูนย์คอมพิวเตอร์

ประเด็นกลยุทธ์/กลยุทธ์	โครงการ	ผู้รับผิดชอบ
ประเด็นกลยุทธ์ที่ ๒ การวิจัยพัฒนาและแก้ปัญหาชุมชนท้องถิ่นอย่างมีคุณภาพ		
๗. สนับสนุนแหล่งทรัพยากรด้านการจัดทำงานวิจัยในรูปแบบฐานข้อมูลอิเล็กทรอนิกส์, e-Book เครื่องมือและซอฟต์แวร์ที่เกิดประโยชน์ต่อการวิจัยอย่างเหมาะสมและเพียงพอต่อการวิจัยอย่างเหมาะสมและเพียงพอ	๑๖) โครงการจัดหาทรัพยากรและสิ่งสนับสนุนเชิงวิชาการ	ศูนย์วิทยบริการ ศูนย์คอมพิวเตอร์
	๑๗) โครงการบริการสืบค้นหนังสือเพื่องานวิจัยและบริการเขียนบรรณานุกรม	ศูนย์วิทยบริการ
๘. สร้างแหล่งรวบรวมผลงานวิจัยในรูปแบบอิเล็กทรอนิกส์เพื่อเป็นแหล่งรวบรวมองค์ความรู้และถ่ายทอดสู่สาธารณะ	๑๘) โครงการส่งเสริมการพัฒนาระบบสารสนเทศเผยแพร่ผลงานวิจัย มหาวิทยาลัยราชภัฏลำปาง	ศูนย์คอมพิวเตอร์ (ประสานร่วมกับสถาบันวิจัย)
	๑๙) โครงการส่งเสริมการพัฒนาระบบสารสนเทศเผยแพร่วิทยานิพนธ์อิเล็กทรอนิกส์ มหาวิทยาลัยราชภัฏลำปาง	ศูนย์วิทยบริการ (ประสานร่วมกับบัณฑิตศึกษา)
	๒๐) โครงการจัดสร้าง Data Center สำหรับเก็บรวบรวมผลงานวิจัย	ศูนย์คอมพิวเตอร์
ประเด็นกลยุทธ์ที่ ๓ การบริการวิชาการเพื่อสร้างความเข้มแข็งยั่งยืนแก่ชุมชนท้องถิ่น		
๙. พัฒนาการบริการและการเผยแพร่วิชาการด้านไอทีและทรัพยากรสารสนเทศ และถ่ายทอดความรู้สู่ชุมชนอย่างต่อเนื่อง	๒๑) โครงการนิทรรศการราชภัฏ IT Fair	ศูนย์คอมพิวเตอร์
	๒๒) โครงการนิทรรศการราชภัฏ 3D Library	ศูนย์วิทยบริการ
	๒๓) โครงการอบรม/สัมมนาทักษะด้านเทคโนโลยีสารสนเทศแก่ชุมชน	ศูนย์คอมพิวเตอร์
๑๐. การสร้างเครือข่ายความร่วมมือในการพัฒนางานด้านทรัพยากรสารสนเทศ สื่อสิ่งพิมพ์ และเทคโนโลยีสารสนเทศ	๒๔) โครงการส่งเสริมประสานงานเครือข่ายสำนักวิทยบริการและเทคโนโลยี	งานบริหารทั่วไป

ประเด็นกลยุทธ์/กลยุทธ์	โครงการ	ผู้รับผิดชอบ
๑๑. ส่งเสริมสืบสานโครงการอันเนื่องมาจากพระราชดำริที่ดำเนินการอย่างต่อเนื่อง	๒๕) โครงการอันเนื่องมาจากพระราชดำริ สมเด็จพระเทพรัตนราชสุดาฯ สยามบรมราชกุมารี คือ การพัฒนาโรงเรียนตำรวจตระเวนชายแดน	งานบริหารทั่วไป
๑๒. จัดตั้งศูนย์ให้คำปรึกษาและบริการสืบค้นทรัพยากรสารสนเทศ และผลิตสื่อมัลติมีเดียและเทคโนโลยีสารสนเทศ	๒๖) โครงการจัดตั้งหน่วยบริการและให้คำปรึกษาเรื่องคอมพิวเตอร์ เครือข่าย และอุปกรณ์ต่อพ่วง (IT Clinic)	ศูนย์คอมพิวเตอร์
	๒๗) โครงการจัดตั้งหน่วยผลิตระบบสารสนเทศและสื่อมัลติมีเดียเพื่อแสวงหารายได้แก่มหาวิทยาลัย	ศูนย์คอมพิวเตอร์
๑๓. จัดตั้งศูนย์ให้บริการความรู้ด้านสารสนเทศและการฝึกปฏิบัติด้านเทคโนโลยีคอมพิวเตอร์	๒๘) โครงการอบรมหลักสูตรด้านการจัดการทรัพยากรสารสนเทศและสื่อสิ่งพิมพ์เพื่อการแสวงหารายได้	ศูนย์วิทยบริการ
	๒๙) โครงการอบรมหลักสูตรด้านเทคโนโลยีสารสนเทศเพื่อการเสริมทักษะอาชีพเพื่อการแสวงหารายได้	ศูนย์คอมพิวเตอร์
ประเด็นกลยุทธ์ที่ ๔ การทำนุบำรุงศิลปวัฒนธรรมและภูมิปัญญาท้องถิ่นให้ยั่งยืน		
๑๔. พัฒนาให้เป็นศูนย์สารสนเทศด้านประวัติ ศิลปะ วัฒนธรรม และภูมิปัญญาท้องถิ่นของจังหวัดลำปาง	๓๐) โครงการกฤตภาคข่าวออนไลน์ของจังหวัดลำปาง	ศูนย์วิทยบริการ (ประสานงานร่วมกับจังหวัด)
	๓๑) โครงการจัดทำฐานข้อมูลศิลปะ วัฒนธรรม และภูมิปัญญาในจังหวัดลำปาง	ศูนย์คอมพิวเตอร์ (ประสานงานร่วมกับสำนัก

ประเด็นกลยุทธ์/กลยุทธ์	โครงการ	ผู้รับผิดชอบ
		ศิลปวัฒนธรรม)
ประเด็นกลยุทธ์ที่ ๕ การบริหารและพัฒนาองค์กรแห่งการเรียนรู้		
๑๕. ส่งเสริมบุคลากรสายวิชาการให้มีความรู้ความสามารถในการพัฒนาทักษะด้านวิชาการ	๓๒) โครงการอบรมทักษะด้านวิชาการสำหรับบุคลากรสายวิชาการ	ศูนย์คอมพิวเตอร์ ศูนย์วิทยบริการ
๑๖. ส่งเสริมบุคลากรสายสนับสนุนให้มีความรู้ความสามารถในการพัฒนาทักษะด้านวิชาชีพ	๓๓) โครงการอบรมทักษะด้านวิชาการสำหรับบุคลากรสายวิชาการ	ศูนย์คอมพิวเตอร์ ศูนย์วิทยบริการ
๑๗. ส่งเสริมการสร้างองค์ความรู้แก่บุคลากรภายในองค์กรอย่างเป็นระบบและต่อเนื่อง	๓๔) โครงการพัฒนาบุคลากร	งานบริหารทั่วไป
	๓๕) โครงการบริหารจัดการองค์ความรู้ขององค์กร	งานบริหารทั่วไป
	๓๖) โครงการบริหารจัดการความเสี่ยงขององค์กร	งานบริหารทั่วไป
๑๘. พัฒนาหรือสนับสนุนการใช้ระบบสารสนเทศเพื่อการบริหารและการตัดสินใจในทุกระบบงาน	๓๗) โครงการจัดตั้งศูนย์ระบบสารสนเทศมหาวิทยาลัยเพื่องานธุรกรรมทางอิเล็กทรอนิกส์	ศูนย์คอมพิวเตอร์
	๓๘) โครงการขยายความเร็วของสัญญาณอินเทอร์เน็ต (1Gbps เป็น 2Gbps)	ศูนย์คอมพิวเตอร์
	๓๙) โครงการขยายพื้นที่ให้บริการเครือข่ายให้ครอบคลุมทุกพื้นที่ของมหาวิทยาลัย	ศูนย์คอมพิวเตอร์
	๔๐) โครงการปรับปรุงระบบติดตามสถานภาพของระบบเครือข่ายในมหาวิทยาลัย	ศูนย์คอมพิวเตอร์
	๔๑) โครงการจัดทำรหัสเดียวทุกระบบ (Single Sign-on)	ศูนย์คอมพิวเตอร์
๑๙. สนับสนุนการดำเนินงานตามพันธกิจอย่างมีคุณภาพ	๔๒) โครงการเพิ่มประสิทธิภาพและพัฒนาการบริการ	งานบริหารทั่วไป

ประเด็นกลยุทธ์/กลยุทธ์	โครงการ	ผู้รับผิดชอบ
๒๐. พัฒนาระบบบริหารจัดการสู่เกณฑ์มาตรฐานคุณภาพระดับสากลเพื่อการรับรองการแข่งขันในอนาคต	๔๓) โครงการสอบคุณภาพการบริการตามมาตรฐานสากล	งานบริหารทั่วไป
๒๑. ปรับปรุงอาคารสถานที่ ภูมิทัศน์ให้สวยงาม ทันสมัย มีเอกลักษณ์ สามารถสร้างความประทับใจแก่ผู้มาเยือน	๔๔) โครงการปรับปรุงและพัฒนาภูมิทัศน์	งานบริหารทั่วไป

